

PlanNews

Plandentin asiakaslehti hammashoidon ammattilaisille

Elokuu 2016

Pohjoismaiden ensimmäinen

kasvojen kudosten siirtoleikkaus

Valkoisia hymyjä

missikiertueella

Uutuus LM-Dentalilta

teroitusvapaat Sharp Diamond -instrumentit



Loman jälkeen

Rento kesäloma on nyt takana, ja on taas aika PlanNews-lehden. Luvassa on antoisa lukupaketti, jonka parissa toivon sinun viihtyvän. Tässä numerossa näette myös ensi kertaa lehden uudistuneen, entistä raikkaamman ilmeen.

Planmeca oli alkuvuodesta tärkeänä osana Suomen ja Pohjoismaiden ensimmäistä kasvojen kudosten siirtoleikkausta. On mielenkiintoista lukea, kuinka suuri prosessi leikkauksen suunnittelu oli. Leikkauksen vaiheita Planmecalla suunniteltiin yhdessä kirurgien kanssa jo kolme vuotta ennen varsinaista leikkausta. Virtuaalinen leikkausten simulointi on yleistynyt huomasti, ja 3D-tekniikkaa käytetään yhä enemmän operaatioiden apuna.

Sähköiset palvelut ovat jo arkipäivää ja kehittyvät hurjaa vauhtia. Tuoteuutuuksista erityisen kiinnostavia ovat Planmecan uusi 3D-tulostin hammaslaboratorioille ja vastaanotoille sekä Plandentin lanseeraama sähköinen laiterekisteri, joka auttaa hallitsemaan laitetietoja ja parantaa laitteiden pitkää elinkaarta.

LM-Dental on kehittänyt erinomaisen kotimaisen uutuuden, Sharp Diamond hammaskivi-instrumenttisarjan paron hoitoon. Instrumentit on valmistettu erikoislujuista metalliseoksesta, jonka kestävyyttä on tehostettu mikrokalvopinnoitteella, ja näin instrumenttien teroittaminen jää historiaan!

Keväällä on ehtinyt tapahtua paljon, ja yksi kohokohdista oli toukokuussa, kun 10 suloista ja viehättävää nuorta naista saapui Herttoniemeen vieraaksemme ja hampaiden valkaisuun. Miss Suomi -finalistit pääsivät tutustumaan yrityksemme ja sen kasvutarinaan. Palautteissaan he kiittelivät kovasti vierailustaan Planmeca Groupissa ja iloitsivat suomalaisesta osaamisesta terveysteknologiassa.

Myös Plandentin Tampereen toimipisteen 30-vuotisjuhlatilaisuus oli iloinen ja ikimuistoinen tapahtuma. Oulun toimipisteen 30-vuotista taivalta taas juhlistamme marraskuussa. Syksy tuo mukanaan myös perinteisen Plandentin Kollegailan, jota vietämme jälleen Herttoniemessä Hammaslääkäripäivien aikaan.

Syksyllä luvassa on myös muun muassa lisää paljon toivottuja TF Adaptive juurihoito- ja Biodentine -kursseja ympäri Suomen. Ruskapäiviä tulemme viettämään Hankasalvella, ja Tampereella järjestämme protetiikan suuren digitapahtuman.

Toivottavasti viihdytte lehtemme parissa. Kaikki palaute on tervetullutta, sillä palautteen avulla voimme jatkuvasti kehittää lehteämme vastaamaan yhä paremmin teidän toiveitanne.

Tapaamisiin!

Johanna
Johanna Wicht
päätoimittaja

PlanNews 2/2016

Julkaisija
Plandent Oy
Asentajankatu 6
00880 Helsinki
puh. 020 7795 200
www.plandent.fi

Päätoimittaja
Johanna Wicht
puh. 020 7795 314
johanna.wicht@plandent.com

Toimittaja
Sanna Tolmunen

Ulkoasu
Marjo Tapper

Kuvapankki
Dreamstime, iStockphoto

Kannen kuva
Johannes Kaarakainen

Painopaikka
Libris Oy

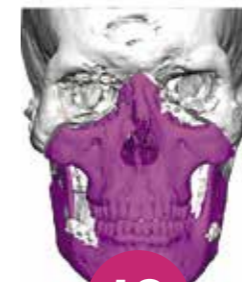


Suomalainen Plandent Oy on maan johtava hammasalan toimittaja. Palvelemme hammashoidon ammattilaisia monipuolisella ja edullisella tuotevalikoimalla, nykyaikaisilla palveluilla sekä nopeilla toimituksilla.

Täyden palvelun talosta kaikki tarvitsemasi nykyaikaiseen hammashoittoon:

- Laiteratkaisut
- Ohjelmistot
- Tarveaineet ja materiaalit
- Materiaalien hallinta
- Vastaanoton suunnittelupalvelu
- Laitteiden huolto ja ylläpito

Sisältö



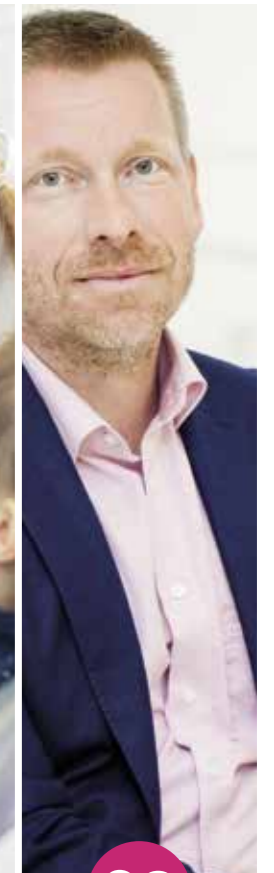
10



16



26



28




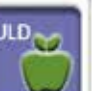
- | | | | |
|-----------|--|-----------|---|
| 2 | Pääkirjoitus | 22 | Labratiimi esittäytyy |
| 3 | Sisältö | 24 | Seurantajärjestelmä terveydenhuollon laitteiden turvallisuuden varmistajana |
| 8 | Planmeca julkistaa uuden 3D-tulostimen | 25 | Mikä tilaustapa sopii vastaanotollesi? |
| 9 | Plandent tuonut markkinoille uuden sähköisen laiterekisterin | 26 | AssisDentin uusi versio vapauttaa aikaa potilastyöhön |
| 10 | Pohjoismaiden ensimmäistä kasvojen kudosten siirtoleikkausta valmisteltiin vuosia | 28 | Hyvinvointia hampaista hammaslääkäreille ja potilaille |
| 12 | Valkoisia hymyjä missikiertueella | 32 | Suunsisäiset korjaukset Scotchbond™ Universal -sidosaineella |
| 14 | Partiolaisten suurleiri Roihu2016 | 34 | Tuoteuutuuksia |
| 16 | Lasten suun terveyden edistämistä ja hammashoitopelon ehkäisyä Lapsimessuilla | 42 | Kari Koivuniemi – Plandent Tampereen isä Tapahtumia |
| 18 | NIDELLE Yhdysvaltojen hammaslääkäriiliiton hyväksyntä | | |
| 19 | Planmeca Golf Arena avasi ovensa | | |
| 20 | Kotimaiset Sharp Diamond -instrumentit miellyttävään paron hoitoon | | |

Planmeca ProMax® 3D

Juuren kuvaus sopivalla tarkkuudella ja annoksella

Planmeca ProMax® 3D -röntgenlaitteilla voi kuvata yksittäisen hampaan pienellä volyyminä ja matalalla sädeannoksella. Kolmiulotteinen KKTT-kuvaus mahdollistaa myös hampaan juuren diagnosoimisen eri kuvakulmasta, sillä se ei rajoitu yhteen kaksikulotteiseen projektiioon.

- Valinta 75 µm ja 400 µm resoluution välillä – tarpeen mukaan
- Pienimpienkin yksityiskohtien havaitseminen endodontian kuvausohjelmalla
- Hampaisiin liittyvien tulehdusmuutosten kartoitus ja niiden paranemisen seuranta Planmeca Ultra Low Dose™ -kuvantamisohjelmalla
- Selkeät kuvat tehokkaalla artefaktojen ja kohinan poistolla

	90 kV 8 mA	
	12 s	
	90 kV 5.6 mA	
	4 s	

Korkea
resoluutio ja
75 µm
vokselikoko

Planmeca
Ultra Low Dose™
– matala-
annoksiseen
kuvantamiseen



Planmeca Romexis® Clinic Management

Ainutlaatuinen ohjelmisto klinikan laitteiden hallintaan

Planmeca Romexis® Clinic Management -moduulilla voi kerätä reaaliaikaista tietoa klinikan laitteiden käytöstä ja siihen liittyvistä tapahtumista. Uraauurtava ohjelmistomodulimme tarjoaa ainutlaatuisia etuja ja palveluita eri käyttäjille.

- Ainutlaatuinen ohjelmistoratkaisu klinikan monitorointiin kaikenkokoisille vastaanotoille – yksityisklinikoista hammaslääkäriketjuihin
- Käytännöllisiä hallinta-, huolto- ja ylläpitopalveluita Planmecan hoitokoneiden, röntgenlaitteiden ja jyrsimien käyttäjille
- Ennennäkemätöntä tehokkuutta etäseurantatyökaluilla



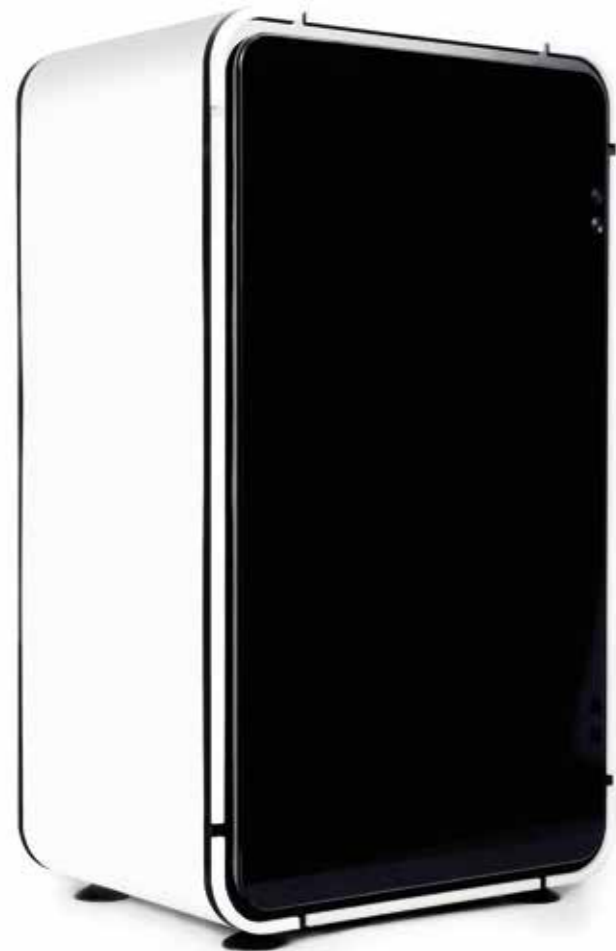
VERKKO



Name	Status	Type
ProMax 2D S3 - 1	Planmeca ProMax	
ProMax 3D Mid - 1	Planmeca ProMax	
Compact i Touch - 1	Planmeca Compact	
Compact i Touch - 2	Planmeca Compact	
Compact i Touch - 3	Planmeca Compact	
Compact i Touch - 4	Planmeca Compact	
Compact i Touch - 5	Planmeca Compact	
Sovereign Classic - 1	Planmeca Sovereign Classic	
Sovereign Classic - 2	Planmeca Sovereign Classic	
Sovereign Classic - 3	Planmeca Sovereign Classic	
Sovereign Classic - 4	Planmeca Sovereign Classic	
PlanMill 40 - 1	Planmeca PlanMill	
PlanMill 40 - 2	Planmeca PlanMill	
PlanMill 40 - 3	Planmeca PlanMill	
PlanMill 40 - 4	Planmeca PlanMill	
PlanMill 40 - 5	Planmeca PlanMill	



Planmeca julkistaa uuden 3D-tulostimen



Planmeca laajentaa tuotevalikoimaansa 3D-tulostimella. Uuden Planmeca Creo™ -tulostimen avulla hammaslaboratoriot ja hammasklinikat voivat kehittää ja kasvattaa liiketoimintaansa.

Planmeca Creo on tehokas 3D-tulostin, joka mahdollistaa hammasmallien, purentakiskojen ja leikkausohjureiden laadukkaan valmistuksen. Lähitulevaisuudessa tulostimen käyttösovellukset laajenevat myös muihin äärimmäistä tarkkuutta vaativiin hammashoitovälineisiin, kuten väliaikaisiin paikkoihin ja ortodontisiin malleihin.

"3D-tulostus on kasvava tulevaisuuden ala, joka auttaa hammaslaboratorioita ja klinikoita laajentamaan tuotantokapasiteettiaan ja tehostamaan toimintaansa", toteaa Jukka Kanerva, Planmecan hoitokone- ja CAD/CAM-divisioonan johtaja.

Planmeca Creo tulostin käyttää DLP-tekniikkaa (Digital Light Processing), joka mahdollistaa esineiden valmistamisen UV-valolla kovetettavasta hartsista. 3D-tulostimelle on oma ohjelmistonsa, joka toimitetaan tulostimen mukana.

"Uskomme, että 3D-tulostuksen rooli hammaslääketieteessä on kasvamassa hyvin merkittäväksi. Tuskin maltamme odottaa, että asiakkaamme pääsevät kokemaan Planmeca Creon edut", Kanerva lisää.



Planmeca Creo™

Plandent tuonut markkinoille uuden sähköisen laiterekisterin

Ammattimaisella käyttäjällä tulee olla seurantajärjestelmä laitteiden ja niiden käytön turvallisuuden varmistamiseksi.

Seurantajärjestelmä on kokonaisuus, jonka yksi olennainen pala laiterekisteri on. Laiterekisteri on tärkeä osa vastaanoton toimintaa, ja sen tarkoituksena on pitää laitetiedot hallinnassa ja helposti saatavilla. Ajantasainen laiterekisteri helpottaa huolto-ohjelman ja korjauksien seuranta, jotka ovat ensiarvoisen tärkeitä laitteen turvallisuuden ja pitkän elinkaaren varmistamiseksi. Plandent on tuonut markkinoille uuden sähköisen laiterekisterin parantamaan digitaalisia palveluitamme entisestään.

HELPPO KÄYTTÄÄ

Palvelun suunnittelussa on panostettu etenkin helppokäyttöisyyteen ja selkeyteen. Laiterekisteri on PlanNet-tilauspalveluun erikseen avattava palvelu, johon on pääsy kaikilta internetyhteyden omaavilta laitteilta. Plandentista tulleet laitteet ja huollot kirjaantuvat rekisteriin automaattisesti, mutta sinulla on mahdollisuus lisätä myös muita laitteita ja huoltotapahtumia rekisterin kattavuuden varmistamiseksi.

KAIKKI TIETO YHDESSÄ PAIKASSA

Laiterekisteristä löytyy jokaisen laitteen takuutiedot sekä laitteiden huoltohistoria ja sijainti vastaanotolla. Voit tarkastella laitetilannetta huonekohtaisesti tai vastaanottoa kokonaisuutena. Lisää laitteen huoltohistoriaan merkintöjä, joista on hyötyä jatkossa. Sinulla on myös mahdollisuus poistaa laitteita käytöstä, jolloin niiden tiedot jäävät talteen myöhempää tarkastelua varten.

VAIVATON KÄYTTÖÖNOTTO

Me autamme sinut alkuun, käymme yhdessä läpi laiterekisterin ominaisuudet ja opastamme vastaanottosi henkilökunnan sen käyttöön. Jatkossa sinulla onkin yksi huoli vähemmän. Laiterekisterin käyttöönottomaksu on 195 € ja kuukausiveloitus 14,90 € (sisältäen arvonlisäveron).

Kiinnostuitko? Ota yhteyttä oman alueesi aluepäällikköön:

Etelä-Suomi: Paula Heikkonen, puh. 0400 933 650

Pohjois-Suomi: Marko Säävälä, puh. 040 765 5090

Pohjanmaa ja Länsi-Suomi: Juha Heikkilä, puh. 040 500 8588

Varsinais-Suomi ja Ahvenanmaa: Marjo Varjokivi, puh. 0400 681 693

Itä-, Kaakkois- ja Keski-Suomi: Tiina Virtanen, puh. 040 579 1965





Kuvassa Jani Horelli (vas.) ja Jyrki Törnwall.

Pohjoismaiden ensimmäistä kasvojen kudosten siirtoleikkausta valmisteltiin vuosia

Helmikuussa Planmegan CAD/CAM Design Manager Jani Horelli sai soiton, johon hän oli valmistautunut viimeiset kolme vuotta. Sopiva luovuttaja oli löytynyt ja Suomen ensimmäinen kasvojen kudosten siirtoleikkaus oli käynnistymässä. Seuraavan parin tunnin aikana varaa harha-askeliin ei ollut.

Planmeca oli osana alkuvuodesta Helsingin ja Uudenmaan sairaanhoitopiirissä (HUS) tehtyä Suomen ja Pohjoismaiden ensimmäistä kasvojen kudosten siirtoleikkausta. Kyseessä on vaativa ja yhä maailmallakin harvainen operaatio. Suomessa tehty siirtoleikkaus oli 35. maailmassa.

Leikkaus itsessään kesti 21 tuntia ja siihen osallistui 11 kirurgia sekä noin 20 hoitajaa ja muuta asiantuntijaa. Kasvojen kudosten siirtoleikkauksessa potilaalle siirrettiin muun muassa ylä- ja alaleukaa, huulet, nenä, keskikasvojen lihaksia,

kielen lihaksia ja näiden lihasten hermoja sekä kasvojen ihoa. Leikkausryhmää vetänyt kirurgi Patrik Lassus painotti, että operaatioissa siirrettiin kasvojen toimintaa, ei piirteitä.

PLANMECA PROMODEL™ -PALVELU OSA OPERAATIOTA

Planmeca ProModel™ -palvelu oli osa vaativaa ja harvinaista operaatiota. ProModel on palvelukonsepti potilaskoh- taisten implanttien, leikkausohjaimien ja KKTT-/TT-kuvien perusteella valmistettujen kallomallien luomiseen. Tärkeimpiä etuja 3D-tekniikan käytössä leikkauksissa on leikkausajan säästäminen ja huomattavasti tarkempien tuloksien saaminen kuin perinteisillä menetelmillä. Pähkinänkuoressa tämä tarkoittaa yhä turvallisempia leikkaustoimenpiteitä potilaille.

Planmegan innovaatio lyhensi merkittävästi leikkausaikaa säästäen useita tunteja leikkausajasta suhteessa maailmalla tehtyihin vastaaviin operaatioihin. Ajan säästäminen on yksi merkityksellisimmistä tekijöistä

"Oltiin tässä kirurgien mukana tekemässä lääketieteellistä historiaa."

operaatioissa, koska leikkauksen pitkä kesto lisää komplikaatioiden riskiä ja siirännäisen kohdalla muun muassa nopea verenkierron käynnistäminen on tärkeää.

Kasvojen kudosten siirtoleikkaus suunniteltiin 3D-tekniikkaa hyödyntäen preoperatiivisesti eli ennen leikkausta. 3D-suunnittelussa mallinnettiin luovuttajan kudoksia ja sitä, miten ne soveltuvat potilaalle. Kirurgit Patrik Lassus ja Jyrki Törnwall suunnittelivat 3D-tekniikalla tuotetut sahausohjaimet leikkaukseen yhdessä Planmegan CAD/CAM Design Manager Jani Horellin kanssa.

"Tiedämme kirjallisuuden perusteella, että luiden trimmaaminen saattaa kestää tunteja – voidaan puhua 3–4 tunnista. Tämäntapaisessa tapauksessa meillä meni Patrikin kanssa alle 10 minuuttia, että saimme sen [siirteen] paikalleen. Puhutaan siis merkittävästä leikkauksen keston lyhentymisestä, ja samalla saadaan valtavan paljon suurempaa tarkkuutta siinä, miten luunpinnat kohtaavat toisensa," totesi operaatiota suorittanut ylilääkäri Jyrki Törnwall HUS:n tiedotustilaisuudessa.

"Olemme etuoikeutettuja Suomessa, että meillä on yritys, jonka kautta pystymme saamaan tällaista apua ja todella hienoa teknologiaa, joka viime kädessä auttaa potilasta", ylilääkäri Törnwall summasi Ylen aamu-tv:ssä leikkauksen jälkeen.

SUUNNITTELU ALKOI VUOSIA AIEMMIN

Leikkauksen suunnittelu alkoi Planmecalla jo noin kolme vuotta ennen varsinaista leikkausta. Tänä aikana valmistauduttiin tulevaan operaatioon.

"Tätä projektia tehtiin sellainen vajaa kolme vuotta. Toki HUS:in kanssa olemme tehneet yhteistyötä jo kymmenisen vuotta. Tunsin hyvin nämä kirurgit, ja työ oli helppoa heidän kanssaan, kun tunsimme toistemme menetelmät ja tavat. Se yhteistyö ja tausta näkyi myös operaatioissa. Kokonaisuutena tämä oli äärimmäisen palkitseva ja mieluisa projekti", Planmegan Horelli kuvailee.

Planmecalla leikkauksen suunnittelu koostui Horellin mukaan karkeasti kahdesta osasta.

"Ensimmäisessä osassa suunnittelimme leikkausohjaimet sekä sen, minkälainen osa potilaalta tulitisiin poistamaan kasvoista ja minkälainen siirre siihen laitettaisiin tilalle. Tässä vaiheessa ennakoimme tilannetta, joka konkretisoituisi välittömästi luovuttajan löytyessä."

"Toinen osa taas käynnistyi, kun saimme soiton, että nyt meillä on luovuttaja. Aluksi luovuttaja kuvattiin sairaalassa – suunnittelu tehtiin saadun röntgendatan pohjalta. Tällöin simuloimme operaation yhdessä kirurgien kanssa. Sen jälkeen osat suunniteltiin ja valmistettiin Planmecalla sekä kuljetettiin sairaalaan, missä ne vietiin suoraan leikkaussaliin. Kaikki 3D-suunnittelu toteutetaan yksilöllisesti juuri luovuttajan ja potilaan anatomian mukaan. Kun on vain muutamia tunteja aikaa ja puhutaan näin suurista asioista – leikkauksen onnistumisesta ja merkittävistä riskeistä – ei varaa harha-askeliin ole", Horelli kuvaili prosessia.

Planmeca on 3D-suunnittelulla ollut jo aiemmin mukana monenlaisissa leikkauksissa ortopedisistä leikkauksista pään alueen leikkauksiin.

"Olemme olleet jo monenlaisissa operaatioissa mukana, mutta kasvojen siirto on kuitenkin vaativimpia mahdollisia operaatioita. Kuten plastiikkakirurgian professori Hannu Kuokkanen MTV:n uutisissa mainitsi, on vaikea kuvitella lääketieteessä mitään vaikeampaa toimenpidettä, kun tässä siirretään ihon lisäksi muita toiminnallisia elimiä, luuta ja kieltä, hermoja ja verisuonistoa ja niin edelleen", Horelli sanoo.

"Oltiin tässä kirurgien mukana tekemässä lääketieteellistä historiaa. Me säästettiin 3–4 tuntia toteutuksessa ja tehtiin se ensimmäistä kertaa maailmassa tällaisen 3D-suunnittelun avulla päästen näin hyvin tuloksiin. Se oli huippusuoritus kaikilta osallisilta."

YHTEISTYÖ VIE ALAA ETEENPÄIN

Virtuaalinen leikkausten simulointi on nykypäivää, ja 3D-tekniikkaa käytetään enenevässä määrin leikkauksia suunniteltaessa. Tuotanto- ja työmenetelmät kehittyvät koko ajan. 3D-suunnittelulla parannetaan potilasturvallisuutta säästämällä leikkausaikaa ja saamalla aiempaa tarkempia tuloksia aikaan.

"3D-suunnittelussa puhutaan sadasosamilleistä siinä, minkälaisia eroja huomataan operaatioissa. Se ei käsiopelillä onnistu mitenkään. Kyllä tämä on selvästi tulevaisuus, ihan varmasti on. Ja kun suunnittelu koko ajan nopeutuu, tehostuu ja tuotanto- ja työmenetelmät kehittyvät, niin tästä tulee yhä kiinnostavampaa – ja myös parempi tuote palvelubisneksenä", Horelli toteaa.

Planmeca tekee tiivistä yhteistyötä sairaaloiden ja kirurgien kanssa alan eteenpäin viemiseksi ja kehittämiseksi. Esimerkiksi HUS:n kanssa yhteistyötä on tehty jo lähes 10 vuotta, ja kasvojen kudosten siirtoleikkaus on esimerkki tämän työn hedelmistä.

"Kyllähän Planmegan roolilla oli ihan keskeinen merkitys leikkauksen onnistumiselle. Se mahdollisti meille ensinnäkin sen, että pystyimme harjoittelemaan leikkausta suunnittelun avulla, mutta myös käytännön toteutus helpottui ja sen tarkkuus lisääntyi merkittävästi verrattuna siihen, jos meillä ei olisi ollut tätä tekniikkaa käytössä", tiivistä ylilääkäri Jyrki Törnwall Terveysteknologian Liitto ry FiHTAn tiedotustilaisuudessa.

Horelli uskoo jo pitkään jatkuneen yhteistyön Planmegan ja sairaaloiden ja kirurgien välillä poikivan yhä lisää innovaatioita tulevaisuudessa.

"ProModel-palvelukonsepti on hieno esimerkki siitä, kuinka Planmegan vahva teknologinen osaaminen, tässä tapauksessa nimenomaan 3D-tekniikassa, ja pitkä yhteistyö sairaaloiden ja kirurgien kanssa synnyttää uuden palvelukonseptin. Sekä kirurgit että me insinöörit näemme tässä yhteistyössä paljon mahdollisuuksia." ♦

"Planmegan roolilla oli ihan keskeinen merkitys leikkauksen onnistumiselle."

Valkoisia hymyjä missi- kiertueella

Miss Suomi 2016 -finalistit kävivät toukokuussa Plandentin vieraina Herttoniemessä osana heidän finaalkiertuettaan. Vierailun aikana missiehdokkaiden hampaat valkaistiin hohtaviksi finaalia varten. Samalla he tutustuivat 3D-teknologiaan, kun heidän hampaistaan otettiin digitaaliset 3D-jäljennökset ja heidän kasvoistaan 3D-kuvat.

Miss Suomi -finalistien Plandent-vierailupäivän aikana hammaslääkäri Hannu Vesanen teki missiehdokkaille hammas-tarkastuksen Planmecan tiloissa ja antoi samalla vinkkejä esteettiseen hammashoittoon. Finalistit saivat myös tutustua Planmecan 3D-teknikkaan, kun Vesanen otti heidän hampaistaan digitaaliset 3D-jäljennökset Planmeca PlanScan® -intraoraaliskannerilla. Skannausdata lähetettiin sitten Plandentin PlanEasyMill™ -jyrsinpalveluun, jonka avulla missiehdokkaille 3D-printattiin henkilökohtaiset leukamallit ja valkaisuusikat. Finalistien hampaat päivän aikana valkaisivat Philips Zoom!™-menetelmällä Esteettisen hammashoidon klinikan suuhygienistit Terhi Vesanen, Riina Kuikka ja Kukka Väisänen.



Missfinalistit kuvattiin vielä lisäksi Planmeca ProFace™ -laitteella. Yksi kuvantamisistunto laitteella muodostaa realistisen 3D-kasvokuvan sekä kasvojen ja kallon alueen röntgenkuvan näin haluttaessa. Missiehdokkaista otettiin laitteella

vain 3D-kasvokuvat, joten säteilyä ei käytetty tässä lainkaan. Herttoniemestä missikandidaatit suuntasivat Vuosaareen Planmeca Golf Areenalle, missä he pääsivät tutustumaan golfin saloihin. ♦





Roihu 2016 - Partiolaisten hammashoitola liekeissä "Ojentaisitko Cavitin?"

Heinäkuun 20.–28. välisenä aikana Evon metsissä seikkaili 17 000 partiolaista Suomen partiolaisten suurleirillä. Mukana leirillä oli yli 3000 ulkomaalaista partiolaista yli 40 eri maasta. Kaikki Suomen partiolaiset yhteen kokoava leiri järjestetään Suomessa kuuden vuoden välein, ja leirin valmistelu aloitetaan aina jo kahta kolmea vuotta aiemmin.

Leirin pituuden takia leirillä täytyy olla toimiva infrastruktuuri, johon kuuluu myös leirisairaalan toiminnan ylläpitäminen. Myös suun terveys otetaan huomioon ja siitä huolehtivat tällä kertaa HLL Iida Vainionpää Tampereen kaupungilta, SHG Reetta Tuomola Tampereen Sumeliuksenkadun Oral-vastaanotolta, EHL Anu Kiukkonen HUSin Huuli- ja suulakihalkiokeskus Husukesta ja HLL Mikko Juutinen Muhokselta. Hoitola takasi, että leiriläisten ei tarvinnut hammasvaivojensa takia poistua leirialueelta, ja normaali leiriarki pystyi jatkamaan mahdollisimman nopeasti.

HAMMASHOITOA MÄNTYJEN KESKELLÄ

Leirihoitola nousi leirialueelle jo maanantaina 18.7., jolloin Vainionpää ja Tuomola menivät leirille rakennuspuuhiin. Hammashoitola muodostui terästukirakenteisesta markinateltasta, jonne rakennettiin lattia kuormalavoista ja vanerilevyistä. Juokseva vesi hipaisuvesihanapisteelle saatiin seuraavana päivänä, kun infran toimijat ehtivät muilta töiltään paikalle. Leirillä oli käytössä yhtenäinen potilastietojärjestelmä, jonne kirjattiin kaikkien potilaiden tiedot, oli

käynti sitten triageteltassa, ensiapupisteellä, psykologilla tai hammashoitolassa.

Kiitos Plandentin ja Roihun yhteistyön, leirin hammashoitolaan saatiin lainaan liikuteltava Best -merkinen matkalaukumallinen hoitoyksikkö ja käytettäväksi Orbiksen tuotteita. Niiden avulla hoitola oli täysin toimintakykyinen ja siellä saatiin hoidettua niin lohkeamat, kariekset, pulpiitit, oikomiskojeiden hajoamiset kuin akuutit perikoroniiititkin. Ainoastaan hampaiden poistot ja juurihoidot olisi tehty tilanteen vaatiessa Lammin hammashoitolassa Vainionpään toimesta. Instrumentit olivat lainassa Oral Hammaslääkäreiltä Tuomolan työpaikalta.

YHDESSÄ ERILAISIA - TOISISTA HUOLTA PITÄEN

Leirisairaalalla oli edustettuna useita eri terveysalan ammattiryhmiä. Yhteishenki sairaala-pelastuksen porukassa oli loistava, ja titteleihin katsomatta kaikki tekivät minkä vain pystyivät ja

auttoivat aina, kun pystyivät. Sillä ei ollut väliä oliko psykologi, fysioterapeutti, lähihoitaja, suuhygienisti vai gastrokirurgi, kaikkien kesken saattoi heittää vitsiä ja pyytää apua, jos jokin asia ei sujunut kuten piti. Partiossa pyyteetön auttamisen halu elää edelleen vahvana.

Partio ei ole pelkästään solmujen väkertämistä, vaan siellä tarvitaan eri alojen ammattilaisia, myös hammasalan taitajia, jotta saadaan varmistettua paras mahdollinen leirikokemus niin lapsille ja nuorille kuin pesteissä toimiville aikuisillekin. Aikuisten jaksamista pidettiin yllä erilaisten aikuispalveluiden avulla, kuten K18-alueella, jonka nimi oli Keidas. Siellä aikuiset johtajat pääsivät lämpimän suihkun kautta kuumaan paljuun ja erilaisiin kontti- ja telttasanoihin, joita oli Keitaalla lähes kymmenen erilaista. Muita tarjolla olleita virkistyskeinoja olivat esimerkiksi kauneussalonki kynsien lakkaus- ja hiusten lekituspisteinen, ja tarjolla oli myös hierontaa ja jalkahoitoja. ♦



Lasten suun terveyden edistämistä ja hammashoitopelon ehkäisyä *Lapsimessuilla*

Helsingin kaupungin Suun terveydenhuolto yhdessä Espoon, Kauniaisen, Kirkkonummen ja Vantaan kanssa oli jälleen mukana Lapsimessuilla keväällä. Osastollamme vietiin eteenpäin suun terveyden tärkeää viestiä sekä vanhemmille että lapsille, onhan suun ja hampaiden terveys koko perheen yhteinen asia. Vanhemmat toimivat esimerkkinä lapselle – arjen valinnat ratkaisevat.

Lapsimessujen näyttelyosastollamme oli tänäkin vuonna mahdollisuus tutustua hammaslääkärin hoitotuoliin. Tähän tarkoitukseen saimme osastollemme Plandent Oy:ltä kauniin vaaleanpunaisen lapsipotilaille sopivan hoitotuolin. Tuoli osoittautui erittäin suureksi menestykseksi, ja lapset jopa jonottivat tuoliin pääsyä.

Hammashoitopelko on aikuisillakin erittäin yleistä, ja siksi se helposti siirtyy huomaamatta lapsille. Pelko voi syntyä myös siitä, että aikuiset eivät osaa suhtautua lapsen pelkoon vakavasti tai tilanteen vaatimalla tavalla. Myös pelko tuntematonta uutta asiaa kohtaan voi laukaista ei-toivotun käyttäytymisen, ja siksi hoitotuoliin kiipeäminen jää hoitolassa tekemättä. Meille nämä ovat pieniä asioita, mutta pienille nämä ovat suuria asioita. Hammashoidon tuominen arjen tilaisuuksiin on arvokasta esityötä.

Monilla osastollamme vierailleilla lapsilla oli ollut vaikeuksia hoidossa ja tarkastuksissa käymisessä. Monella oli tarkastuskäynti edessä, ja he halusivat kokeilla tuolissa istumista. Eräs poikakin oli halunnut kääntyä vielä Messukeskuksen ulko-ovelta takaisin tuolia kokeilemaan, kun oli saanut kerättyä rohkeuden

tähän. Osastollamme siis harjoiteltiin hoitoon menoa, ja johan tuli uskoa itseän. Toivottavasti hoito onnistuu myös hoitolassa helpommin.

Osastollamme suun terveydenhuollon ammattilaiset antoivat vinkkejä lasten suunhoitoon ja vastasivat kysymyksiin. Esillä oli myös lasivetriini, jossa oli terveyden kannalta hyviä ja huonoja elintarvikevaihtoehtoja. Epäsäännöllinen ruokailu, napostelu sekä liiallinen sokerinsaanti on lapsillakin jo varsin yleistä. Päivittäinen suositus sokerin käytössä on maksimissaan 10 grammaa päivässä, mutta lapset saavat ravinnossaan jopa viisinkertaisen määrän sokeria tähän nähden. Lapsilla suurimpia lisätyjen sokerien lähteitä ovat jogurtit, sokeroidut juomat ja mehut, makeiset ja suklaa, leivonnaiset, aamiaismurot, jälkiruoat ja sokeroitu kaakao.

Viestimme oli, että yhteiset säännölliset ruokailut ja hampaiden harjaus kuuluvat koko perheen arkirutiineihin. Hampaat harjataan kaksi kertaa päivässä, ja lapsi tarvitsee aikuisen apua hampaiden pesussa noin 10-vuotiaaksi asti. Vanhempien sitoutuminen ja esimerkkinä toimiminen on oleellista näissäkin asioissa. ♦

Hampaiden harjaus kuuluu koko perheen arkirutiineihin

NIDelle Yhdysvaltojen hammaslääkäriliiton hyväksyntä

Noin kaksi vuotta sitten toimintansa aloittanut Planmeca Oy:n ja Turun yliopiston yhteinen koulutusvientiyritys Nordic Institute of Dental Education (NIDE) sai keväällä yhdysvaltalaisen ADA CERP -hyväksynnän. NIDEn toimitusjohtaja Jenni Pajunen uskoo hyväksynnän tuovan yhä lisää kansainvälistä kiinnostusta kursseja kohtaan.

Turun yliopisto on alusta asti myöntänyt NIDEn kursseilla käyneille hammasalan ammattilaisille kurssitodistukset sekä European Credit Transfer System (ECTS) -opintopisteitä. Keväällä NIDelle myönnettiin myös Yhdysvaltojen hammaslääkäriliiton Continuing Education Recognition Program (ADA CERP) -hyväksyntä. Tämä tarkoittaa, että NIDEn kursseista saa jatkossa myös CE-pisteitä, jotka hyväksytään Yhdysvalloissa alan ammattilaisten jatkokoulutuksessa.

Monivaiheisessa ja vaativassa hakemusprosessissa arvioitiin NIDEn organisaatiota, prosesseja, markkinointia ja kurssimateriaaleja. NIDE on Skandinavian ja Baltian ensimmäinen ADA CERP -kurssitarjoaja. NIDEn toimitusjohtaja Jenni Pajunen näkee hyväksynnän tuovan uusia mahdollisuuksia koulutustoimintaan. Hyväksyntä on voimassa 1.5.2016–30.6.2018.

”Tämä on todella hyvä uutinen. ADA CERP on hammasalalla maailman tunnetuin jatkokoulutusohjelma. Uskomme, että amerikkalainen hyväksyntä eurooppalaisten ECTS-pisteiden lisäksi auttaa NIDEn brändin vahvistamisessa ja kurssilaisten houkuttelussa etenkin Euroopan ulkopuolelta”, Pajunen toteaa.

KURSSITARJONTA LAAJENE

NIDEn toiminta on toimitusjohtaja Pajusen mukaan voimakkaassa kasvussa. Kasvua vauhdittavat muun muassa aiempaa kattavammat kurssipolut sekä uudet kielet kurssitarjonnassa.

”Meillä on nyt käytössä uudet kurssipolut, kuten esimerkiksi kolmen kurssin CAD/CAM-kokonaisuus: CAD/CAM-perusteet, CAD/CAM-jatkokurssi ja CAD/CAM edistyneille. Näin kursseista muodostuu järjestyviä kokonaisuuksia osallistujille”, Pajunen kertoo.

”Toimintaa on myös laajennettu englanninkielisistä kursseista venäjänkielisiin kursseihin, joita järjestetään vuoden 2016 aikana. Suunnitelmassa on myös pitää tulevaisuudessa kursseja kiinan- ja ranskankielisille hammasalan ammattilaisille.”

Pajusen lisäksi NIDEn toimintaa edistää DI Elli Homanen, joka on toiminut NIDEn koulutuskoordinaattorina syksystä 2015 lähtien. Myös Homasen mukaan NIDellä menee hyvin, ja osallistujat ovat olleet erittäin tyytyväisiä kursseihin.

”Viime vuoden aikana NIDEn kursseilla oli hammasalan ammattilaisia muun muassa Belgiasta, Bulgariasta, Kroatiasta, Egyptistä, Norjasta, Liettuasta, Portugalista ja Zimbabwesta. Hyvää palautetta on tullut sekä kurssien sisällöstä että vapaa-ajan ohjelmasta, jonka aikana kurssilaiset pääsevät tutustumaan Helsinkiin, Turkuun ja suomalaiseen kulttuuriin.”

NIDEn tiimiä täydentää tieteellisellä osaamisellaan myös akateeminen koordinaattori Leila Perea, joka väitteli hammaslääketieteen tohtoriksi Turun yliopistosta syksyllä 2015. Kolumbiasta kotoisin oleva Leila vastaa kurssien suunnittelusta, akkreditoinnista ja laadunvarmistuksesta. ◆

NIDE-tiimi: Elli Homanen, Jenni Pajunen ja Leila Perea.



Planmeca Golf Areena avasi ovensa

Planmeca Golf Areenalla on reilun 600 neliön lähipelialue, noin 40 lyöntipaikkaa, golfkauppa, kahvila ja golf-simulaattori. Halli antaa pelaajille mahdollisuuden harjoitella lähes ulkoviheriöiden tapaan talvellakin. Paukkupakkaset eivät hallissa häiritse. Areenalla voi myös järjestää erilaisia tapahtumia yritystilaisuuksista polttareihin.

Noin vuosi sitten Helsingin Vuosaaressa alkoi näkyä kaivinkoneita ja työmiehiä tiuhaan tahtiin. Planmeca Golf Areena, Suomen suurin täyden palvelun golfkeskus, alkoi muodostua asfalttikoneiden ja betonimyllyjen keskelle. Nyt paikalla kohoaa upea urheiluhalli, jossa on lähes 4000 neliötä harjoittelutilaa. Areena avasi ovensa yleisölle viime helmikuussa, ja maaliskuussa vietettiin odotettuja avajaisjuhlia.

Ajatus golfhallista muhi idean isän ja Planmeca Golf Areenan toimitusjohtajan Kari Anttilan mielessä jo useamman vuoden ajan. Hanke sai vauhtia, kun hän sai aluksi houkutelua areenan nykyisen markkinointijohtajan, Pekka Löfmanin, mukaan hankkeeseen.

”Alettiin miettiä, ettei täällä ole paikkaa, missä voisi oikeasti pelata golfia. Melkein puolet Suomen golfaajista asuu Uudellamaalla, mutta Itä-Helsingissä ei ole ollut paikkaa, missä pelata kunnolla”, toteaa Löfman.

Lopulta projekti realisoitui, kun Planmeca reilu vuosi sitten päätti lähteä mukaan hankkeeseen. Planmeca omistaakin enemmistöosuuden areenasta. Löfmanin mukaan Planmecan mukaantulosta on ollut valtavasti hyötyä koko projektissa.

”Planmecan mukaantulon ansiosta olemme saaneet muun muassa mahdollisuuden neuvotella erittäin merkittävien kumppaneiden kanssa.”

Avajaisvuonna areenalla on mennyt hyvin, ja pelaajia on riittänyt. Hallissa on voinut pelata golfia tähän asti ympäri vuoden, mutta Anttila ja Löfman ovat suunnitelleet areenalle hieman erilaista käyttöä kesäkausiksi tulevaisuudessa. Kun golfaajat karkaa- vat kesäisille ulkonurmilille, valtaavat lumilautailijat hallin.

”Hallissa olisi näin kesä talvella ja talvella kesä. Suomen lumilautailijoista 70 prosenttia asuu Etelä-Suomessa, mutta lähin lumilautahyppyri on Vuokatissa. Olemme ottaneet tähän, kuten golfpuoleenkin, ammattilaiset mukaan miettimään ratkaisuja, koska he tietävät lautailijoiden tarpeet. Hallin korkeus antaa meille mahdollisuuden tehdä kunnan hyppyriin”, toteaa areenan toimitusjohtaja Kari Anttila.

Toimivuus, viihtyisyys ja visuaalisuus ovat toimineet Anttilan ja Löfmanin mantrana projektin aikana. Mallia on otettu vastaavista areenoista maailmalta, ja tavoitteena on ollut tehdä toinen olohuone pelaajille sekä heidän perheilleen ja tuttavilleen. Areenalle voikin tulla viihtymään kahvikupposelle ja menoa katsomaan, vaikka pelaaminen ei itseä niin kiinnostaisikaan. Viihtyisä tila sopii hyvin myös erilaisiin tapahtumiin, jotka Löfmanin mukaan räätälöidään aina tarpeen mukaan, oli kyse sitten yritys- tai yksityistilaisuudesta.

”Tosi kivasti on toiminta lähtenyt käyntiin, ei voi muuta sanoa. Kaikki tänne areenalle golfaillemaan ja viihtymään myös kesällä”, innostaa Löfman. ◆



Heikki Kyöstiä piti avajaispuheen.



LM

feel the difference

Ei enää teroitusta!

Kotimaiset Sharp Diamond -instrumentit miellyttävään paron hoitoon

LM-Dentalin uutuuus, Suomessa kehitetty ja valmistettu **Sharp Diamond**, on mikrokalvopinnoitettu hammas-kivi-instrumentti, joka on täysin teroitusvapaa. Sharp Diamond -kärki on valmistettu erikoislujasta metalliseoksesta, jonka kulumiskestävyttä on tehostettu sitä suojaavalla mikrokalvopinnoitteella. Sharp Diamond -instrumentti soveltuu erityisesti käsi-instrumentteja paljon käyttävälle henkilölle, joka haluaa minimoida instrumentin huoltoon käytetyn ajan ja työskennellä kontrolloidulla, mutta rennolla otteella. Työterveyslaitoksen tutkimuksissa huippuergonomiseksi todetun LM-ErgoSense -kahvan ansiosta vältetään tarpeetonta puristusvoiman käyttöä ja työskentely on miellyttävää.

TUTKITUSTI PARAS KULUMISKESTÄVYYS

Modernilla mikrokalvopinnoitteella saadaan Sharp Diamond -instrumenteille erinomainen kulumiskestävyys ja huippukovuus. Aalto-yliopiston vertailevan tutkimuksen mukaan optimoitu perusaineen ja mikrokalvopinnoitteen yhdistelmä vähentää kärjen kulumista 82 %.

Sharp Diamond on markkinoiden kovin teroitusvapaa instrumentti, sen kovuus on yli 63 (HRC) Rockwellin asteikolla. Huippumoderni PVD (Physical Vapor Deposition) -pinnoitusmenetelmä

ei tylsytä leikkaavaa reunaa, vaan Sharp Diamond -kärki säilyttää täysin tehdasterävyytensä myös pinnoitusprosessissa.

POISTAA HAMMASKIVEN TARKASTI JA TEHOKKAASTI

Sharp Diamond -instrumenttia voidaan käyttää normaalin instrumentin tapaan, ja se soveltuu kaikenlaiseen depurointiin. Hammaskivi lähtee terävällä instrumentilla kontrolloidusti ja tehokkaasti. Instrumenttia voidaan käsitellä ja huoltaa täysin normaalisti, ja puhdistuksen ja steriloinnin lisäksi muuta ei



Sharp Diamond -kyretin leikkaava reuna ja sen suurennos kulumistestauksen jälkeen* (Kuvat 1 ja 2)



Tyypillisen ei-päällystetyn kyretin leikkaava reuna ja sen suurennos kulumistestauksen jälkeen* (Kuvat 3 ja 4)

*Leppäniemi J. et al: The influence of PVD coatings on the wear performance of steel dental currettes. Key Engineering Materials Vol. 674 (2016), 289-295.

"Pitkäkestoisella terävyydellä on todella merkitystä."
Anna, suuhygienisti, USA

"Tämä on ylivoimainen hammaskivi-instrumentti."
Lauri, parodontologi, Suomi

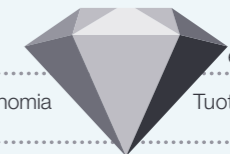
tarvita. Teroitukselta säästyvä aika voidaan käyttää terveyttä edistävään ja tuottavaan työhön. Sharp Diamond -instrumentti säilyttää toiminnallisuutensa yhtä pitkään kuin vastaava tavallinen instrumentti.

Sharp Diamond -hammaskivi-instrumentissa yhdistyvät optimaaliset ominaisuudet huippu-terävyys, tuntoherkkyys ja miellyttävyyt. Tee terävä kotimainen valinta ja työskentele tehokkaasti.

TERÄVÄ KOTIMAINEN VALINTA.

TEROITUSVAPAA MIKROKALVOPINNOITE

Säästää aikaa & rahaa



Pitkäkestoinen ja ensiluokkainen terävyys

Tutkitusti paras ergonomia ja miellyttävä ote*

Tuottavuuden paraneminen & kliiniset tulokset

TIMANTTISET OMINAISUUDET

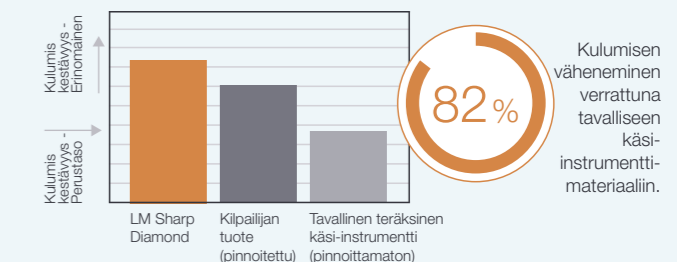
Teroitusvapaa	◆◆◆◆◆
Ylivoimainen kulumiskestävyys	◆◆◆◆◆
100 % suomalainen	◆◆◆◆◆
Vähäinen huoltotarve	◆◆◆◆◆

KOVUUS

Terän kovuus vaikuttaa instrumentin kestävyteen. Sharp Diamond -instrumentin kovuus ylittää yli 63:een Rockwellin asteikolla.

KOVUUS YLI
63
HRC

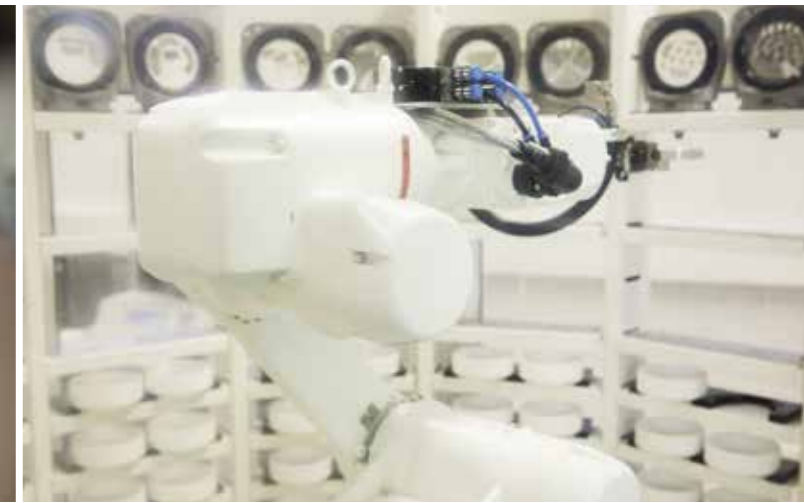
KULUMISKESTÄVYYS**



Tutkimukset: * (1) Sormunen E., Nevala N: Evaluation of ergonomics and usability of dental scaling instruments: Dental scaling simulation and Field study, part III. Finnish Institute of Occupational Health, LM-Instruments Oy. (2) Nevala N, Sormunen E, Remes J, Suomalainen K: Ergonomic and productivity evaluation of scaling instruments in dentistry. The Ergonomics Open Journal 2013; 6, 6-12. ** Leppäniemi J. et al: The influence of PVD coatings on the wear performance of steel dental currettes. Key Engineering Materials Vol. 674 (2016), 289-295.

Teroitusvapaaat mini-instrumentit





www.plandent.fi | www.plannet.fi (webshop) | www.facebook.com/PlandentOy

Labratiimi esittäytyy

Plandentin laboratorio-osastoa johtaa Plandentin palveluksessa jo yli 30 vuotta työskennellyt myyntipäällikkö Ari Uronen. Osaston alaisuuteen kuuluvat perinteisen laboratoriotuotemyynnin lisäksi laboratoriokäyttöön tarkoitettujen CAD/CAM-laitteistojen ja ohjelmistojen sekä vastaanottokäyttöön tarkoitettujen suuskannereiden myynti ja tuotetuki.

Uronen alaisuudessa toimii myös Plandentin oma koneistuskeskus, PlanEasyMill™, joka valmistaa alihankintana CAD/CAM- ja 3D-printattavia tuotteita hammaslaboratorioille.

Plandentin laboratoriotuotevalikoima koostuu maailman johtavien valmistajien koneista, laitteista ja materiaaleista. Palvelemme asiakkaitamme yksilöllisesti ja autamme parhaamme mukaan asiakkaitamme oikeiden tuotteiden hankinnassa.

PlanEasyMill-jyrsinpalvelu palvelee hammaslaboratioasiakkaita jyrsintätöiden alihankkijana. Monipuolinen materiaali- valikoima ja nopeat toimitusajat helpottavat hammaslaboratorioiden arkea. PlanEasyMillin kautta on saatavana myös laser- sintratut ranganrungot ja 3D-printatut työmallit.

Labratiimin yhteystiedot

etunimi.sukunimi@plandent.com
myynti@plandent.com
planeasymill@plandent.com



Ari Uronen
Myyntipäällikkö
puh. 020 7795 268



Leena Fredriksson
Tuotespecialisti
puh. 020 7795 26
• Laboratoriotuotteet



Jenni Savioja
CAD/CAM-tuotespecialisti
puh. 020 7795 103
• Suuskannerit
• CAD/CAM-laitteet



Jarmo Kukkonlehto
Tuotantoinisinööri
PlanEasyMill-jyrsin keskus
puh. 020 7795 824



Samuli Koponen
CAD/CAM-tuki
PlanEasyMill-jyrsin keskus
puh. 020 7795 224



Janne Mettälä
Hammas tekniikko
PlanEasyMill-jyrsin keskus
puh. 020 7795 028



Marjut Alavuotunki
Hammas tarvikemyyjä
puh. 020 347 347 tai 020 7795 266
• Laboratoriotuotteet



Minna Karvinen
Hammas tarvikemyyjä
puh. 020 347 347 tai 020 7795 208
• Laboratoriotuotteet



Päivi Ojanen
Hammas tarvikemyyjä/Tuoteassistentti
puh. 020 347 347 tai 020 7795 704
• Laboratoriotuotteet



TEKSTI Tarja Vainiola, Ylitarkastaja, FT, Sosiaali- ja terveysalan lupa- ja valvontavirasto (Valvira)

Seurantajärjestelmä terveydenhuollon laitteiden turvallisuuden varmistajana

Terveydenhuollon laitteen käytön turvallisuus on varmistettava laitteen koko elinkaaren ajan. Sosiaali- ja terveydenhuollon yksiköiden on kyettävä todentamaan muun muassa laiteturvallisuuden ylläpitämiseksi tehdyt huollot ja korjaukset sekä osoittamaan näiden toimenpiteiden toteuttajan pätevyys. Todentamiseen tarvittavien tietojen ylläpitämiseksi sosiaali- ja terveydenhuollon yksiköillä tulee olla käytettävissään seurantajärjestelmä. Seurantajärjestelmä on tietokokonaisuus, joka voi muodostua tietojärjestelmästä, perinteisestä dokumentaatiosta tai näiden yhdistelmästä. Seurantajärjestelmän vaatimus on annettu terveydenhuollon laitteita koskevassa laissa 629/2010 (26 §).

Tietyn terveydenhuollon laitteen fyysinen jäljittäminen edellyttää, että laitteella on tunnistetieto ja seurantajärjestelmässä tunnistetietoon liitetty aktiivisesti ylläpidettävä paikkatieto. Laittevalmistajat määrittelevät menetelmät ja edellytykset valmistamansa laitteen turvalliseen käyttöön. Lain 24 §:n kohdassa neljä edellytetään, että laite säädetään, ylläpidetään ja huolletaan valmistajan ohjeistuksen mukaisesti. Seurantajärjestelmän avulla organisaation tulee todentaa huoltojen toteutus valmistajan ohjeistuksen mukaisesti. Huoltojen järjestelmällisen toteutuksen näkökulmasta on eduksi, mikäli seurantajärjestelmään voidaan määrittellä huoltojen suunniteltu ajoitus ja sisältö. Organisaatioiden tulee seurantajärjestelmän avulla tarvittaessa todentaa myös muiden ylläpito toimien toteutus. Esimerkiksi, miten pesukoneiden, desinfektio- ja sterilointilaitteiden ja hammaskoneyksiköiden toimivuus ja säännöllinen ylläpito varmennetaan.

Terveydenhuollon laitteessa tai sen mukana on oltava turvallisen käytön kannalta tarpeelliset merkinnät ja käyttöohjeet (L629/2010, 24 §, kohta 2) ja laitetta on käytettävä valmistajan ilmoittaman käyttötarkoituksen ja -ohjeistuksen mukaisesti (L629/2010, 24 §, kohta 3). Organisaation on varmistettava

käyttöohjeiden saatavuus laitteiden käyttöpaikoilla. On luonnollista, ettei kaikkien käytössä olevien laitteiden kaikkia ominaisuuksia ja mahdollisia käytön rajoituksia voi muistaa ulkoa.

Laitteen käyttöpaikan tulee soveltua laitteen turvalliseen käyttöön, ja laitteeseen kytkettynä tai sen välittömässä läheisyydessä olevat toiset terveydenhuollon laitteet, rakennusosat ja rakenteet, varusteet, ohjelmistot tai muut järjestelmät ja esineet eivät saa vaarantaa laitteen suorituskykyä tai potilaan, käyttäjän tai muun henkilön terveyttä. Menetelmät, joilla turvataan mainitut lain vaatimukset, tulee määrittellä seurantajärjestelmään. Vaatimukset realisoituvat esimerkiksi tilanteissa, joissa hankitaan uusia laitteita, käytössä olevia laitteita siirretään toiseen käyttöympäristöön tai luovutetaan kotiin. Laitteen käyttöohjeessa määritellään tilavaatimukset silloin, kun niillä on merkitystä laitteen turvallisen käytön kannalta.

Laitteiden käyttäjinä sosiaali- ja terveydenhuollon ammattihenkilöt ovat keskeisiä toimijoita laiteturvallisuuden varmistamisessa muun muassa siksi, että heillä on mahdollisuus arvioida laitteiden ja tarvikkeiden toimivuutta monimuotoisissa arjen tilanteissa. ♦

Mikä tilaustapa sopii vastaanotollesi?

Tarveaineiden tilaaminen ja varaston ylläpito ovat aikaavieviä mutta tärkeä osa vastaanoton pyörittämistä. Vastaanottoja, tilaajia ja tilanteita on erilaisia, ja siksi meillä onkin tarjota vaihtoehtoja, joista valita. Oikealla valinnalla säästetään työaikaa ja varastosta aiheutuvia kustannuksia. Tilauskanavat eivät sulje

toisiaan pois, vaan valittua tapaa voi täydentää esimerkiksi soittamalla omalle hammastarvikemyyjälle.

Tämän taulukon avulla voit selvittää, mikä on vastaanotollesi ensisijaisesti sopivin tilauskanava.



Lisätiedot:
Joonas Jääskeläinen,
puh. 040 635 0161
joonas.jaaskelainen@plandent.com

ASSIDENT

AssisDentin UUSI VERSIO vapauttaa aikaa potilastyöhön

Enemmän aikaa potilastyöhön, vähemmän aikaa koneella klikkailuun – tätä lupaa alkuvuodesta julkaistu AssisDentin uusi versio. Mukanaan versio tuo muun muassa aiempaa parempaa käytettävyyttä ja laajennetun integraation Planmeca Romexis® -kuvantamisohjelmaan. Uusi versio otetaan käyttöön kaikilla AssisDent-asiakkailta loppuvuoden aikana.

Hammashuollon potilashallintajärjestelmä AssisDentin uutta versiota on työstetty Entteri Oy:llä ahkerasti päämääränä luoda tuote, joka tuo yhä enemmän informaatiota samojen raamien sisälle käyttäjäystävällisyydestä tinkimättä. Uuden version pilotointi alkoi tämän vuoden huhtikuussa.

Entterin myyntipäällikkö **Juho Suovuori** kertoo pilotin olleen tärkeä vaihe uuden version lanseerauksessa. Tiiviillä yhteydenpidolla pilottiasiakkaan kanssa ja heiltä saadun palautteen aidolla kuuntelulla uutta versiota saatiin hiottua aina vain paremmaksi.

”Jo pilottivaiheessa potilashoito sujui ongelmitta, ja potilasajoissa pysyttiin. Tietenkin tällaisen testikäyttöönoton luonteeseen kuuluu, että pientä viilattavaa löytyy. Onnistumisesta saamme aina viimeisen sanan, kun oikeat käyttäjät pääsevät testaamaan ohjelmistoa. Kyse oli kuitenkin tässä vaiheessa enää pääosin pienistä viilauksista, sillä uusi versio on alkujaankin kehitetty kliinikoiden palautteen pohjalta”, Suovuori toteaa.

ASIAKKAAT UUTEEN VERSIOON VUODEN LOPPUUN MENNESSÄ

AssisDentin uuden version varsinainen käyttöönotto aloitettiin kesän alkupuolella. Tarkoituksena on siirtää ja kouluttaa kaikki AssisDent-asiakkaat uuteen versioon vuoden loppuun mennessä siten, että se aiheuttaa mahdollisimman vähän vaikeaa asiakkaille. Uuden version käyttöönoton kulku riippuu asiakkaan nykyisestä ohjelmistoversiosta.

”AssisDent 5:n käyttäjille me tarjoamme pitkin loppuvuotta ennalta määrättyjä ajankohtia uuden version käyttöönotolle. Näistä ajoista asiakas voi valita itselleen parhaiten sopivan. AssisDent 5-asiakkaille vaihto on veloitukseton, ja heille tarjotaan sähköisiä koulutusmateriaaleja sekä verkkokoulutuksia käyttöönoton tueksi”, Suovuori kertoo.

”Tietojensiirto menee yön yli -periaatteella niin, että tiedot vaihdetaan, ja seuraavana aamuna on uusi versio käytössä. Saamme siirrettyä AssisDent 5:stä tiedot kokonaisuudessaan uuteen versioon, reskontra- ja muut taloustiedot mukaan lukien.”

Järjestelmän aiempaa versiota, AssisDent 4:ää, käyttävät asiakkaat tullaan viemään uuteen versioon erillisinä projekteina. Tiedonsiirto on tässä tapauksessa hieman erilainen prosessi johtuen taustalla olevasta erilaisesta ratkaisusta järjestelmäversiossa. AssisDent 4:stä tuodaan uuteen versioon operatiiviset tiedot, mutta ei laskutustietoja.

”Olemme tehneet tietoisien ratkaisun olla tuomatta laskutustietoja, koska monesti tässä versiossa on takana hyvinkin pitkä laskutushistoria ja paljon vanhaa tietoa. Päästään siis puhtaalta pöydältä kiinni uuteen, toimivampaan pilviratkaisuun”, Suovuori kuvailee.

”Nämä projektit tullaan hinnoittelemaan meidän normaalin pilvipalveluratkaisuun vaihtajien hinnoittelun mukaisesti. Tällöin vaihto sisältää aina vähintään kaksi 1,5 tunnin etäkoulutusta järjestelmän uuteen versioon.”

Suovuori muistuttaa myös, että molempien versioiden asiakkailta on mahdollisuus hankkia Entteriltä lisäpalveluna intensiivisempää lähikoulutusta uuteen versioon.

KOHTI PAREMPAA KÄYTETTÄVYYTTÄ

Mikä ohjelmiston uudessa versiossa on sitten erilaista verrattuna aiempaan? Suovuoren mukaan paljon on tuttua aiemmasta versiosta, mutta eroja on muun muassa navigoinnissa, potilaskertomusnäkymissä sekä integraatioissa.

”Suuri ero on muun muassa navigoinnissa, joka on tehty aiempaa helpommaksi käyttää. Myös kliinikkonäkymien monipanelointi on uusi asia. Näin saamme jatkossa avattua terveystiedot yhden näkymän sijasta useammille rinnakkaisille näkymille. Näkymästä toiseen pomppiminen vähenee, ja pystytään keskittymään enemmän siihen potilaan hoitamiseen”, Suovuori tiivistää.

Suovuoren mukaan suurimmat muutokset uudessa versiossa ovat kuitenkin potilaskertomusnäkymissä. Palautetta on kuultu, ja järjestelmään on tuotu notkeutta ja informatiivisuutta on pyritty lisäämään.

”Uudet näkymät vaativat hieman uudelleen opettelua, mutta sen ansiosta saamme jatkossa Kanta-maailman mallin sinne potilaskertomukseen mukaan.

Tiedetään selkeästi, mitkä ovat minun muistiinpanojani ja mitkä taas niitä kannattaa meneviä terveystietoja. Näin saadaan turvaa kirjaamiseen”, Suovuori kuvailee.

Myös laajennettu Planmeca Romexis-integraatio on otettu uudessa versiossa käyttöön. Perinteisesti potilashallintajärjestelmä ja kuvantamisohjelmisto ovat olleet toisistaan erillään kahtena järjestelmänä vastaanotoilla, mutta Plandentin ja Entterin yhteistyön myötä nämä tiedot saadaan yhdistettyä samaan järjestelmään.

”Yhteistyön myötä saadaan vietyä kokonaiskäyttökokemusta uudelle tasolle. Puhutaan siis siitä, miten IT:tä ja laitteistoa sekä niiden yhteispeliä hyödynnetään vastaanotolla. Yhdistämisellä saadaan enemmän kokonaisuudesta irti.”

POTILASTIEDON ARKISTO SUJUVASTI KÄYTTÖÖN

AssisDentin uudella versiolla halutaan vastata terveydenhuoltojärjestelmän digitaaliseen murrokseen, viranomaisten vaatimuksiin sekä kehittää hammaslääkärivastaanottojen työnkulkua. Uuden version pilviarkkitehtuuria onkin hiottu alusta asti muun muassa viranomaisvaatimuksia silmällä pitäen.

Vuoden 2016 loppuun mennessä on yksityisten palvelun tuottajien oltava lain mukaan mukana viranomaisten keskitetyssä potilastiedon arkistossa. Tämä tarkoittaa, että heillä on velvollisuus siirtää potilaiden hoitokertomukset kyseiseen arkistoon.

”Meillä näiden Kanta-toiminnallisuuksien käyttöönotto hoidetaan niin, että jokainen asiakas käy läpi kyseisten toimintojen käyttöönottoprojektin loppuvuoden aikana. Aluksi otetaan AssisDentin uusi versio käyttöön, opetellaan sen käyttöä, ja sitten vähän ajan päästä tuodaan keskitetyn potilaskertomuksen toiminnot mukaan. Olemme tehneet yhteistyötä AssisDentin uudella versiolla ja Kanta-toiminnoilla, ja alkusyksystä pääsemme aloittamaan myös Kanta-projektit asiakkaille”, Suovuori kertoo.

”Hoidamme asiakkaalle Kanta-toiminnallisuuksien käyttöönoton järjestelmässä ja tuemme asiakasta käyttöönotossa. Asiakkaan vastuulle jää omavalvontasuunnitelmien tekeminen ja muu dokumentaatio.” ♦

IMPLANTONA OY on vuonna 1995 perustettu suomalainen hammasimplantteihin, suukirurgisiin instrumentteihin ja hammashoitoalan ammattilaisten valmentamiseen erikoistunut yritys, jonka päätuotteet ovat Camlog-implanttituotteet ja Geistlich-biomateriaalit.

Hyvinvointia hampaista hammaslääkäreille ja potilaille

Implantonan Hyvinvointia hampaista -valmennus antaa osallistujille työkaluja potilaan kokonaisvaltaiseen hoitoon. Kurssin tavoitteena on madaltaa kynnystä tarjota implanttihoitoa vaihtoehtona ja lähettää potilaita erikoishammaslääkärille. Jo 250 hammaslääkärää on käynyt Implantonan valmennuksen, jossa käydään läpi potilaan hoito kommunikaatiosta implanttihoiton suunnitteluun ja toteutukseen.

Implantonan vuonna 2008 tekemän kyselyn mukaan suurena syynä implanttihoitojen määrän vähäisyyteen on se, että potilaalle ei usein kerrota mahdollisista hoitovaihtoehtoista. Näin oli erityisesti jos kyseistä hoitoa ei itse tuotettu, vaan se olisi vaatinut eteenpäin lähettämistä erikoishammaslääkärille. Implantona on järjestänyt Hyvinvointia hampaista -valmennuksia hammaslääkäreille vuodesta 2009 tavoitteenaan kasvattaa implanttihoitojen määrää Suomessa.

”Suomessa tehdään hammaspuutosten määrään nähden todella vähän implanttihoitoja. Potentiaalia lähemmä kasvattamiseen on siis runsaasti. Kurssin avulla haluamme madaltaa kynnystä hoitoon lähettämiseksi”, kertoo Implantonan myyntipäällikkö **Sari Susi**.

Hyvinvointia hampaista -valmennuksen aikana käydään läpi kaksi toisiaan täydentävää kokonaisuutta – hyvinvointi ja välittäminen sekä implanttihoiton suunnittelu ja toteutus.

”Kurssi antaa hammaslääkäreille työkalut kokonaisvaltaiseen implanttihoiton toteuttamiseen aina potilaskommunikaatiosta proteettiseen toteutukseen. Potilaan hoito on aina kokonaisuus, ja tämä on huomioitu koulutuksen suunnittelussa”, toteaa Susi.

VAIHTOEHTOJEN TARJOAMINEN ON VÄLITTÄMISTÄ

Hammaslääkäri **Kati Nylund** Rajatorpan Hammaslääkärit -klinikalta Vantaalta kävi Implantonan Hyvinvointia hampaista -valmennuksen nelisen vuotta sitten. Nylund oli jo aiemmin käynyt implanttikursseja, mutta Implantonan kurssille hänet sai kurssin erilaisuus ja kokonaisvaltainen näkemys potilashoidosta.

”Kenties vielä implantteja enemmän minua kiinnosti tässä se psykologinen puoli. Kurseilla monesti keskitytään kliiniseen puoleen eikä niinkään potilaan kohtaamiseen”, Nylund toteaa.

”Kurssilla tuli sellainen olo, että me olemme täällä auttamassa muita. Myyminen tuntuu välillä tällä alalla kirosanalta. Kurssilla tuli ymmärrys siitä, että tämähän on hyvää palvelua eikä myymistä myymisen vuoksi. Vaihtoehtojen tarjoaminen on välittämistä.”

Nylund oli ollut mukana tekemässä implantteja jo ennen kurssia, mutta kurssin jälkeen implanttitoiden määrä moninkertaistui. Aiemmat satunnaiset implanttihoitot muuttuivat tasaiseksi hoitojen virraksi.

”En kokenut varsinaisesti myyväni mitään, vaan esitteleväni mahdollisuudet paremmin potilaille. En enää miettinyt, onko potilaalla esimerkiksi varaa hoitoon,

vaan mietin, että jos olisin itse potilaan asemassa, haluaisin tietää kaikki vaihtoehdot. Vaikka on huonoja taloudellisia aikoja, niin implanttihoitot ovat vain lisääntyneet meillä. Ihmiset ovat valmiita satsaamaan terveyteensä.”

PALVELULLA VOI EROTTUA KILPAILIJOISTA

Kurssi muutti Nylundin mukaan erityisesti hänen tapaansa kommunikoida asiakkaidensa sekä tiiminsä kanssa.

”Kurssin ansiosta aloin käyttää huomattavasti enemmän aikaa siihen, että käyn hoidot ja vaihtoehdot läpi asiakkaan kanssa niin, että heillä on mahdollisuus kysyä mieltä askarruttavista asioista. Tavoitteena on, että asiakas ymmärtää aina selkeästi, mitä olemme tekemässä ja miksi.”

Nylund löysi aiempaa enemmän rohkeutta olla asiakkaille paitsi hammaslääkäri myös persoona. Hammaslääkäripalveluita tarjotaan runsaasti, ja kilpailu on kovaa. Nylund uskoo, että luotetulle ja tutulle hammaslääkärille on helpompi mennä.

”Palvelulla voi erottua. Kun teet itsestäsi vähän ihmisen, etkä ole vain se hammaslääkäri maskin takana, tuo se sinut lähemmäksi toista ihmistä”, Nylund toteaa.

Kati Nylund

Hammaslääketieteen lisensiaatti (HLL)

”Väitän, että minusta on tullut paljon palvelevampi hammaslääkäri.”

”Asiakkaan kanssa voi syntyä luottamusuhde, kun potilaan kanssa kommunikointiin käytetään aikaa. Kurssilla oli paljon puhetta avoimuudesta ja rehellisyydestä. Tämä mentaliteetti tuo minun mielestäni myös itselle hyvinvointia.”

”Olen myös kannustanut hoitotiimiäni avoimempaan kommunikaatioon. Meidän yhteinen tavoitteemme pitää olla se, että kun potilas lähtee ulos, niin hän on tyytyväinen ja olemme hoitaneet häntä niin hyvin kuin me osaamme – tiiminä.”

Nylundin mukaan kurssin oppien myötä hän alkoi korostamaan entisestään toivon antamisen ja ratkaisukeskeisen ajattelun tärkeyttä hoitotyössä.

”Harvalle raha on kynnyskysymys, vaan tärkeintä on tieto, että on hyvä hoitosuunnitelma. Pitää keskittyä siihen, mitä nyt voidaan tehdä, eikä käytä aikaa tai energiaa asioihin, joita ei voi

muuttaa, ja luoda potilaalle toivoa ja turvallisuuden tunnetta, että kaikki saadaan kuntoon.”

KURSSILTA UUSIA YHTEISTYÖKUMPPANEITA

Nylund toteaa kurssin hyvän yhteishengen luoneen keskustelun ilmapiirin, jonka myötä syntyi myös uutta yhteistyötä uusien ihmisten kanssa.

”Kävimme kurssilla todella hyviä keskusteluja, ja pienessä ryhmässä uskalsi jakaa ajatuksia. Löysin kurssin kautta uusia yhteistyökumppaneita, joiden kanssa meille syntyi hyvä hoitotiimi. Teemme nyt saman hammaslääkäriaseman kanssa hyvinkin tiivistä yhteistyötä.”

Hoitotiimin toimivuus on tärkeää sujuvan hoitopolun takaamiseksi. Nylundin mukaan hoidosta tulee tehdä asiakkaalle mahdollisimman helppoa.

”Ennen kuin lähetän potilaita kirurgille implantin laittoon, käyn heidän kanssaan proseduurin läpi niin, että potilaalla on turvallinen olo sinne mennessä. Hyvän yhteistyökumppanin kanssa tiedän, että kun sinne lähetän jonkun, tulee sieltä onnellinen asiakas ulos.”

Nylundin mukaan Hyvinvointia hampaista -kurssi sopii kenelle tahansa, joka haluaa työhönsä positiivisuutta ja uutta otetta.

”Kurssin tärkein anti oli se, että sain sieltä positiivisuutta ja uutta mielenkiintoa ylipäätään tähän ammattiin ja ihmisten kohtaamiseen. Uskon, että olen saanut myös paljon tyytyväisempiä potilaita. Hirveän moni on antanutkin palautetta, että heistä välitetään. Väitän, että minusta on tullut paljon palvelevampi hammaslääkäri.”

TYÖKALUJA ASIAKKAAN KOHTAAMISEEN

Potilaasta välittäminen, tavoitteellinen työskentely, elämänlaatu, ajanhallinta ja jatkohoitoon lähettämisen haasteet ovat eräitä niistä asioista, joita Hyvinvointia hampaista -valmennuksen hyvinvointipäivän aikana käsitellään. Mind Resources -konsultointiyrityksen toimitusjohtaja **Antti Paussu** on vetänyt valmennuksen hyvinvointiosuutta jo noin viiden vuoden ajan. Paussu on kiinnostunut muutoshankkeista, johtamisesta sekä ajattelu- ja käyttäytymismallien ymmärtämisestä.

”On hyvin kiinnostavaa, miksi käyttäydymme kuten käyttäydymme ja mitä tämän muuttamisella voi saada aikaiseksi. Tämä tarkoittaa mukavuusalueelta poistumista ja uuden kokeilemistä, eli helppoa se ei aina ole. Uskon, että ajattelumallien

muutoksilla voidaan ottaa askeleita työn tuottavuuden nostamiseen sekä hyvinvointiin”, Paussu toteaa.

Paussun mukaan Implantonon kurssilla hyvinvointi tarkoittaa paitsi ammatillista hyvinvointia hammaslääkäreille myös hyvinvointia potilaille. Paussun tavoitteena on, että osallistujat lähtisivät kurssin jälkeen testaamaan jotakin uutta toimintatapaa konkreettisesti omassa työssään. Tiiviin ryhmän kanssa on helppo keskustella kurssilla, ja Paussun mukaan juuri ryhmä on se, mikä kannustaa itse kutakin kokeilemaan jotain uutta.

”Tämä kurssin osuus toivottavasti tuo mahdollisuuksia päästä urautuneisuudesta pois. Minun osuuteni ei ole mikään PowerPoint-esitys, vaan osallistujat tekevät päivän, t vaikka olenkin siellä antamassa ajatuksia ja työkaluja. Jokaisen pitäisi saada tästä päivästä jotain sinne potilasdialogiin

ja myös muille osa-alueille työssä tai elämässä. Toki tämä on myös taloudellinen sijoitus, koska se antaa työkaluja tehdä laajemmin hoitoja kuin aiemmin kenties on tehnyt.”

KONKREETTISIA MUUTOKSIA ARKEEN

Urallaan Paussu on työskennellyt monien eri asiantuntijaryhmien kanssa terveydenhoidon asiantuntijoista insinööreihin. Asiantuntijoita yhdistää Paussun mukaan usein täydellisyden tavoittelu työssä – hyvässä ja pahassa.

”Asiantuntijatyössä tavoitellaan täydellisyyttä. Tämä on tietenkin monella tapaa hieno asia, kun on esimerkiksi ihmisten terveydestä kyse. Toisaalta se tarkoittaa sitä, että riskejä ja uuden kokeilua vältellään. Asiantuntijana on isompi kynnys heittäytyä asiantuntijan roolista oppipojaksi.”

Paussu korostaa potilaan kanssa käytävän kommunikaation ja kanssakäymisen tärkeyttä. Potilas tulisi aina kohdata ihmisenä.

”Usein asiantuntijat alalla kuin alalla soikaistuvat siitä, mitä alan ulkopuoliset tietävät aihealueesta. Sitä saattaa esimerkiksi käyttää termejä, joita ei aina yleisviestilyksellä voikaan tietää. Asiantuntijat myös puhuvat paljon, joten asioiden oikeanlainen yksinkertaistaminen on tärkeää. Totta kai ammatillisesti tulee kertoa faktat ja miten prosessi etenee. Mutta se, että oikeasti jaksettaisiin kuunnella potilasta ja rohkaitaan häntä kysymään. Unohtamatta sitä, että potilas ei aina tiedä, mikä on hänelle parhaaksi. Hammaslääkäri on kuitenkin auktoriteetti siinä tilanteessa.”

Hyvinvointi-osuuden myötä hammaslääkärit saavat työkaluja asiakkaiden kanssa käytävään keskusteluun vaikeistakin asioista.

”Kyllä siinä konkreettisia muutoksia haetaan, mieluummin hyvin pieniä ja varovaisia muutoksia kuin ei mitään, mutta sellaisia, mitä tehdään ihan oikeasti, kun arki koittaa. Sellaisia, että kun maanantaina menen työmaalle ja henkilöllä on hammaspuutoksia, keskustelen niistä rohkeasti ja tarjoan esimerkiksi implanttihoitoa vaihtoehtona.”

”Kurssin käyneet hammaslääkärit ovat antaneet kauhean kivaa palautetta, että tämä osuus jäsenteli hyvin, miten keskustelua potilaan kanssa voisi viedä eteenpäin.”

ROHKEUTTA ERIKOISHAMMASLÄÄKÄRILLE LÄHETTÄMISEEN

Kurssin toisessa osuudessa keskitytään erikoishammaslääkärin opastuksella implanttihoitoon kliiniseen puoleen. Kliinisen päivän aikana käsitellään implanttipotilaan valintaa, hoidon suunnittelua, lähettämisen perusteita, kirurgista ja proteettista toteutusta sekä jälkihoitoa. Implantonon tavoitteena on rohkaista hammaslääkäreitä esittelemään implanttihoitoja rohkeammin vaihtoehtona potilaille.

Suu- ja leukakirurgian erikoishammaslääkäri **Olli Teronen** on tehnyt implanttitoita vuodesta 1992 lähtien. Teroselle Implantona on tuttu vuosien varrelta, ja hän on ollut tyytyväinen heidän tuote- ja asiakastukeensa. Hän arvostaa omien sanojensa mukaan yrityksen aktiivista hammaslääkäreiden valmentamista.

Teronen toteaa lähettävien hammaslääkäreiden kommunikaation potilaiden kanssa olevan avainasemassa hoito- ja suunniteltaessa.

”On tärkeää, että hammaslääkärit kertovat hyvästä hoidosta, jotta potilaat tietävät, mikä on ylipäänsä mahdollista. Nykyisin monet isotkin operaatiot onnistuvat paikallispuudutuksessa, eikä sen jälkeen olla viikkokausia kipeänä”, Teronen toteaa.

”Hyvällä kommunikaatiolla implanttihoitojen määrä lisääntyy varmasti. Eräskin tuttu hammaslääkäri ottaa valokuvia ja malleja ja kertoo hyvinkin havainnollistavasti asiakkailleen, mitä kaikkea voidaan tehdä. Sitten niitä töitä tulee. Selkeä ja hyvä hoitopolku ja siitä viestiminen tuottavat tyytyväisiä asiakkaita, jotka kertovat taas kokemuksistaan eteenpäin.”

Teronen toivoo hammaslääkäreiltä hinnankin suhteen rehellistä keskustelua asiakkaiden kanssa. Edullisin implanttihoito ei ole useinkaan se paras mahdollinen, ja potilas tarvitsee päätökseen kaiken mahdollisen tiedon.

”Puhumalla siitä, että käytetään parhaita materiaaleja ja systeemejä hoidossa, voidaan nostaa laatuaspekti tärkeimmäksi tekijäksi hoitoa valittaessa. Laadunhan pitäisi olla tärkein kriteeri siinä työssä.”



Olli Teronen

Suu- ja leukakirurgian erikoishammaslääkäri (HLT, EHL, Dosentti)

”Hyvällä kommunikaatiolla implanttihoitojen määrä lisääntyy varmasti.”

Teronen näkee lähettämisen erikoishammaslääkärille luottamusta herättävänä merkinä hammaslääkärin asiantuntijuudesta. Potilaita tulisi siis lähettää spesialisteille hyvillä mielin, ja nähdä se hyvänä palveluna ja välittämisenä.

”Potilaan luottamus herää, kun joku sanoo, että toinen osaa tämän paremmin kuin minä ja minä lähetän sinut sinne suosittelemalleni erikoishammaslääkärille. Silloin tulee olo, että nyt minusta pidetään huolta. Ja kyllä hammaslääkärit ovat olleet tyytyväisiä lähettämiskäytäntönsä.”

Seuraava Hyvinvointia hampaista -valmennus järjestetään Helsingissä 1.–2.12.2016. Valmennuksesta vastaavat Antti Paussu (toimitusjohtaja, Mind Resources),

Tia Kurki (suu- ja leukakirurgian erikoishammaslääkäri ja erikoislääkäri, LT) sekä Mikko Rantala (erikoishammaslääkäri, protetiikka, HLT).

Lisätietoja:

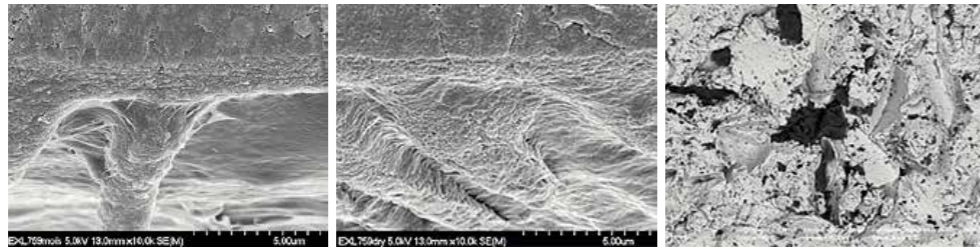
Myyntipäällikkö Sari Susi
sari.susi@implantona.fi / 050 522 0100

Antti Paussu

Toimitusjohtaja, Mind Resources

”Tämä osuus jäsenteli hyvin, miten keskustelua potilaan kanssa voisi viedä eteenpäin.”

ALKUPERÄINEN TEKSTI Frederic Van Vliet **SUOMENTANUT** Mikko Kääriäinen 3M Oral Care
Teksti on julkaistu 3M Espertise-lehden numerossa 25. (lokakuu 2014).



Hybridikerros etsatulla kostealla dentiinillä 3M™ ESPE™ Scotchbond™ Universal -sidosaineen annostelun jälkeen. Kuva: Dr. Jorge Perdigao, University of Minnesota.

Hybridikerros etsatulla kuivalla dentiinillä 3M™ ESPE™ Scotchbond™ Universal -sidosaineen annostelun jälkeen. Kuva: Dr. Jorge Perdigao, University of Minnesota.

Kultapinta hiekkapuhalletuna alumiinioksidilla (30 μm). Kiinnittyneet alumiinioksidihiuksat (pienet pisteet) erottuvat selvästi. Kuva: 3M ESPE

Suunsisäiset korjaukset Scotchbond™ Universal -sidosaineella

Scotchbond™ Universal -sidosaine tuli markkinoille marraskuussa 2011. Termi "universal" viittaa yleisesti sidosaineeseen, jota voidaan käyttää eri etsaustekniikoilla ja joka sisäisten primereiden ansiosta pystyy kiinnittymään erilaisiin hammashoidossa käytettäviin materiaaleihin (mm. zirkonia, lasikeramia, yhdistelmämuovi, metallit jne.). Lähes kaikki suuremmat hammashoitotuotteiden valmistajat ovat lanseeranneet oman universal-sidosaineensa. Nimestä huolimatta niissä on silti paljon eroja: osa vaatii jääkaappisäilytyksen, osa ei sisällä silaania, osa on vesi-etanolipohjaisia ja osa taas asetonipohjaisia. Yksi Scotchbond™ Universal -sidosaimeen kehittäjistä, **Christoph Thalacker**, vieraili Suomessa lokakuussa 2015. Tässä artikkelissa Christoph kertoo ominaisuuksista, joiden ansiosta Scotchbond Universal -sidosaime sopii hyvin myös erilaisten suorien ja epäsuorien rakenteiden korjaamiseen.

CHRISTOPH THALACKER, MINKÄLAISIA OMINAISUUKSIA VAADITAAN SIDOSAINEELTA, JOLLA VOIDAAN KORJATA ERILAISIA SUORIA JA EPÄSUORIA RESTAURAATIOITA?

Tärkein yksittäinen ominaisuus sidosaineella olisi kyky kiinnittyä kaikkiin erilaisiin pintoihin. Korjattava pinta saattaa sisältää hammaskudosta (kiillettä ja dentiiniä) samoin kuin jotain hammashoidossa käytettävää materiaalia, kuten yhdistelmämuovia, metallia tai keramia. Näihin kaikkiin on saatava muodostettua vahva sidos. Sen lisäksi olisi saatava sidos myös uuteen materiaaliin, jolla itse korjaus tehdään. Näin olemme lähtötilanteessa, joka on huomattavasti monimutkaisempi kuin peruspaikkauksessa. Tämän takia käytettävän sidosaimeen tulisi olla mahdollisimman monipuolinen ja erilaisille materiaaleille soveltuva. 3M:n suosittama sidosaime tällaisiin tilanteisiin on 3M™ ESPE™ Scotchbond™ Universal.

MITKÄ OMINAISUUDET TÄSSÄ TUOTTEESSA TEKEVÄT SIITÄ ERITYISEN SOVELTUVAN KORJAUSTOIMENPITEISIIN?

Tämä sidosaime on kemialliselta koostumukseltaan täysin uniikki. Lukuisten eri komponenttien ansiosta aine pystyy sitoutumaan kiilteeseen, dentiiniin sekä erilaisiin suoran ja epäsuoran tekniikan materiaaleihin. Perinteisten ainesosien kuten dimetakrylaattimuovien, HEMAn, fillereiden, etanolin ja veden lisäksi Scotchbond Universal sisältää patentoidun 3M™ ESPE™ Vitrebond™ -kopolymeerin. Tämä

metakrylaattimodifioitu polyalkeenihapokopolymeeri kehitettiin 1990-luvun alussa, ja se parantaa sidosaimeen suorituskykyä dentiiniin. Selvästi erottuvat hybridikerrokset muodostuvat sekä kuivaan että kosteaan dentiiniin, jonka ansiosta saavutetaan korkeat sidosarvot. Muut merkittävät komponentit ovat MDP (10-metakryloylioksidekyyli-divetyfosfaatti) -monomeeri ja silaani.



Christoph Thalacker

VOISITKO KERTOA NÄIDEN AINEIDEN MERKITYKSESTÄ SIDOSTUSTOIMENPITEESSÄ?

On osoitettu, että MDP-monomeeri mahdollistaa korkeammat sidosarvot kiilteelle kuin muut aiemmin käytetyt fosfaatimonomeerit. Sen avulla saadaan myös korkeammat sidosarvot oksidikeramiaan (mm. zirkonia) ja epäjaloihin metalleihin samalla kun hydrolyyttinen stabililiteetti on parantunut. Silaanin ansiosta lasikeramiin pintoihin saadaan aikaan kemiallinen sidos ilman erillistä esikäsitteilyä. Tämä vähentää työväihteitä ja mahdollistaa helpommat sidostus- ja korjaustoimenpiteet. 3M:n tuotekehitys onnistui tasapainottamaan silaanin muilla komponenteilla

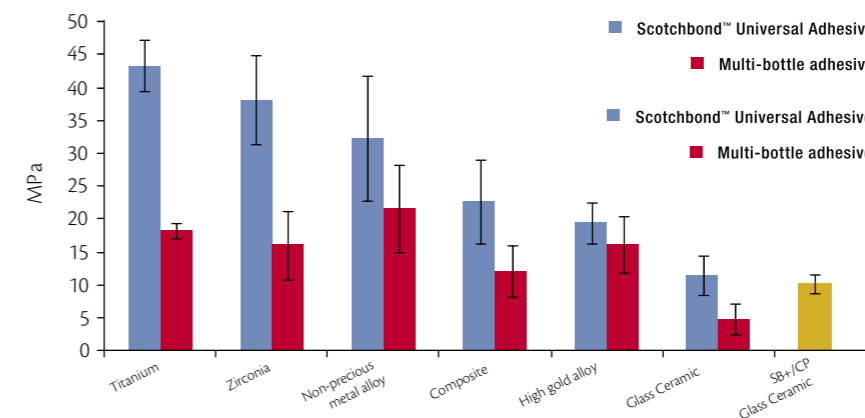
siten, että yhdiste sisältää riittävän määrän reaktiivisia silaaneja myös sen jälkeen, kun sitä on säilytetty huoneenlämmössä kaksi vuotta¹.

VOISITKO KERTOA TYÖVAIHEISTA TEHTÄESSÄ SUUNSIÄISIÄ KORJAUKSIA SCOTCHBOND UNIVERSAL-SIDOSAINEELLA?

Työvaiheet riippuvat hieman siitä, mitä materiaalia ollaan korjaamassa. Lasikeramia tulisi etsata fluorivetyhapolla. Erillistä silaointia ei tarvita silloin kun käytetään Scotchbond Universal -sidosaimea. Oksidikeramia kuten zirkonia tai alumiinioksidi sekä epäjalot metallit kannattaa hiekkapuhalttaa, jos mahdollista. Näin varmistetaan, että fosfaattiryhmät pystyvät muodostamaan lujan sidoksen korjattavan pinnan kanssa. Puhdistus fosforihapolla on kontraindikoitu.

ENTÄ JALOMETALLISTA TAI YHDISTELMÄMUOVISTA VALMISTETUT RAKENTEET?

Hiekkapuhallus alumiinioksidihiekalla on paras esikäsitteilytapa myös kullalle. Näin toimimalla saadaan aikaan mekaanista reaktiota sekä kemiallinen sidos hiekkapuhalluksessa materiaaliin uponneisiin alumiinioksidihiuksiin. Yhdistelmämuovi tulisi myös hiekkapuhalttaa. Sen jälkeen materiaalilla on kolmenlaista vuorovaikutusta sidosaimeen kanssa: sitoutuminen lasifillereihin silaanin avulla², sitoutuminen zirkoniafillereihin MDP-monomeerin avulla ja sitoutuminen resiiniin jäljellejääneisiin kaksoissidoksiin kopolymeerisaation avulla.



Bond strength of 3M™ ESPE™ Scotchbond™ Universal Adhesive (blue) and a multi-bottle adhesive (purple) to different sub-strates. Source: C. Thalacker et al., Dent. Mater. Vol. 26, Suppl. 1, 2010, pp. e16-e17

MITEN HAMMASLÄÄKÄRIN TULEE TOIMIA SEN JÄLKEEN KUN KORJATTAVA PINTA ON ESIKÄSITELTY?

Seuraavat työvaiheet ovat aina samat riippumatta siitä, tehdäänkö korjausta vai peruspaikkausta: Scotchbond Universal -sidosaime annostellaan ja hierotaan (20 s) korjattavalle pinnalle, ilmapuustetaan kunnes pinta ei enää väreile ja valokovetetaan 10 s. Sen jälkeen korjaus yhdistelmämuovilla. Tämä tekniikka vähentää työväihteitä ja auttaa hammaslääkäreitä saavuttamaan korkeat sidosarvot eri materiaaleihin toistettavasti.



ONKO SAATAVILLA TUTKIMUKSIA, JOTKA OSOITTAVAT, ETTÄ AINEELLA VOIDAAN SAAVUTTA KORKEAT SIDOSARVOT MATERIAALISTA RIIPPUMATTA?

Kyllä, on olemassa useita julkaisuja, jotka osoittavat, että erittäin korkeat sidosarvot eri materiaaleihin, kiilteeseen ja dentiiniin ovat mahdollisia. Esim. Markus Blatz et al. Pennsylvanian yliopistosta ovat tutkineet repäisylujuutta zirkoniaan, alumiinioksidisiin ja lasikeramiaan termosyklisen rasituksen jälkeen erittäin hyvin tuloksin. Lisäksi eräässä sisäisessä tutkimuksessa, jossa vertailtiin Scotchbond Universal -sidosaimea ja kilpailevaa kolmen pullon järjestelmää, pärjäsivät Scotchbond Universal huomattavasti paremmin. Tulokset löytyvät allaolevasta taulukosta. Niille, joita kiinnostaa saada lisätietoa sidosaimeemme "in-vivo"- ja "in-vitro"-suorituskyvystä, on netissä saatavilla A Collection of Scientific Facts -kirja. ♦

Lähteet:

- 1 Thalacker C, Eckert AS, Loll H, Krueger DD, Guggenberger R: Bonding Mechanism of a Universal Adhesive to Glass Ceramic, IADR 2013, #631.
- 2 Staxrud, F. and Dahl, J. E. (2015). Silanising agents promote resin-composite repair. International Dental Journal, 65: 311–315. doi: 10.1111/idj.12188

ErgoFinger® imukärki - uusi koko, uudet värit

ErgoFinger® imukärjen S-M-koko on saanut rinnalleen uuden L-XL-koon! Uuden koon myötä ErgoFinger on saatavilla myös uusissa väreissä: S-M-koko on nyt turkoosi ja uusi L-XL-koko sininen. Myös pakkauslaatikot ovat uudistuneet.

ErgoFinger sormeen kiinnitettävä kertakäyttöinen imukärki helpottaa suunhoidon ammattilaisen yksityiskäyttöä ja ergonomiasta vastaavalla. ErgoFinger imukärjen saa kohdistettua tarkasti työskentelyalueelle erillisellä pituussuuntaan säädettävällä kärkiosalla, jota voi lisäksi pyörittää haluttuun työskentelykulmaan eri sekstanteilla. Tehokas neste-poisto parantaa näkyvyyttä työskentelyalueelle, ja samanaikaisesti voi vapaiden sormien avulla siirtää potilaan poskea tai huulia hellävaraisesti pois näkyvyyden tieltä. Pehmeän materiaalin ansiosta ErgoFinger on myös potilaalle miellyttävä ja turvallinen.

Uudet ErgoFinger imukärjet ovat nyt tilattavissa! Tutustu uuteen kokoon sekä uusiin väreihin.

Muista myös ErgoFingerin käyttöä opastavat videomme osoitteessa www.ergomedi.com.

L-XL

S-M

SKANNA
QR-KOODI JA
KATSO
ERGOFINGER-
DEMOVIDEO!



Huippulaatua Sveitsistä!

Trisa Sonic Power -sähköhammasharja värähtelee 26 000 kertaa minuutissa. Harjaspään pidemmät, silkinpehmeät harjakset puhdistavat hammasvälit tehokkaasti samalla kun lyhyemmät harjakset poistavat plakkia hampaan pinnalta. Pakkaus sisältää sähköharjan rungon, laturin sekä yhden harjaspään. Vaihtoehdot myydään 2 kpl/pkt.



Trisa
OF SWITZERLAND

Päivitä vastaanottosi ensiapuvalmius - laadukkaat Plum-ensiaputarvikkeet nyt Plandentista



plum

1 QUICKSAFE on käytännöllisen kokoinen ensiapukaappi, johon on koottu erilaisia tarpeellisia ja paljon käytettyjä ensiaputuotteita. QuickSafe-ensiapukaappi sisältää: 18 x QuickCool palovammageelipyyhkeitä, 2 x 500 ml 0,9 % natriumkloridi-silmähuuhdetta, 1 x 200 ml neutraalivaa silmähuuhdetta, 5 x 20 ml QuickRinse-ampulleihin pakattua 0,9 % natriumkloridi-silmähuuhdetta, 1 x QuickStop haavaside-/ kompressiopakkaus, 1 x 45 yksittäispakattua QuickFix-laastaria. Kaapin mitat: korkeus 430 mm, leveys 253 mm, syvyys 92 mm. Kaapin ovi on läpinäkyvä, iskunkestävää muovia, jonka ansiosta tuotteet ovat myös helposti nähtävillä. Paketin mukana toimitetaan ohjeet sekä kiinnitystarvikkeet seinäkiinnitystä varten.

2 PLUM PH NEUTRAL -SILMÄHUUHDE: Neutraaliva silmähuuhde. Ergonominen silmäkuppi. Pullon kyljessä selkeä käyttöohje. Säilyy avaamattomana kolme vuotta. 1 x 200 ml.

3 PLUM-SILMÄHUUHDE NATRIUMKLORID: 0,9 % natriumkloridi-silmähuuhde. Käytetään vierasesineiden, lian ja pölyn huuhteluun silmästä. Ergonominen silmäkuppi. Pullon kyljessä selkeä käyttöohje. Säilyy avaamattomana kolme vuotta. 1 x 500 ml.

4 PLUM QUICKCLEAN -PUHDISTUS-PYYHE: QuickClean-puhdistuspyyhe pienten haavojen puhdistukseen. Sisältää steriiliä vettä. Pakkauksessa 20 kpl yksittäispakattuja puhdistuspyyhkeitä. 1 x 20 kpl.

5 PLUM QUICKRINSE -SILMÄHUUHDE: 0,9 % natriumkloridi ampulleissa. QuickRinse on steriilipakattu silmähuuhdeampulli,

joka sisältää 20 ml 0,9 % natriumkloridiliuosta. Soveltuu roslien poishuutamiseen silmistä sekä väsyneiden ja kuivien silmien kostutukseen. Pakkauksessa 20 x 20 ml ampulleja.

6 PLUM QUICKCOOL -PALOVAMMAGEELI: QuickCool-palovammageeli pienten palovammojen hoitoon. Viilentää ja lievittää kipua. Sisältää teepuuöljyä. Paketissa 18 kpl yksittäispakattuja pyyhkeitä. 18 x 3,5 g.

7 PLUM QUICKSTOP-HAASIDE-PAKKAUS: QuickStop-haavaside voimakkaasti vuotavien haavojen hoitoon. Setti sisältää yhden 17 x 17 cm kompressio-/haavasiteen sekä kaksi 12 x 7,5 cm kokoista kompressio-/haavasidettä. 1 x 1 pakk.

8 PLUM QUICKFIX-LAASTARI, YKSITÄISPAKATTU: QuickFix-laastari on joustava ja mukava käytössä. Valmistettu hengittävistä ja ihoystävällisistä materiaaleista. Pakkauksessa 45 yksittäispakattua laastaria. 1 x 45 kpl.



ORBIS PRESTIGE

Uudet joustavat ja pehmeät nitriliitukimuskäsineet. Teknisesti sama käsine, jossa kaksi väri vaihtoehtoa: sininen ja valkoinen. Puuterittomat, karhennetut sormenpäät. Erittäin pehmeät ja miellyttävät kädessä. Pakkauskoko 100 kpl, koot XS–XL. Tutustu PlanExtran kampanjaan!

ORBIS HAMMASTIKKU

Orbis ekstraohut hammastikku sai kaverikseen ihan tavallisen kokoisen muovisen karhennetun hammastikun! Tutustu edulliseen Orbis-profylaksiaituotevalikoimaan!

ORBIS SPIRAL -KIILLOTUSKÄRJET MUOVILLE JA KERAMIALLE

Suosittu uusi kiillotuskärkimalli nyt myös Orbis-tuotesarjassa. Kaksinkertainen spiraali muotoutuu kaikille hampaan pinnoille. Orbis Spiral -kiillotuskärjet ovat kaikki timantti-impregnoituja, jonka ansiosta kiillotustulos on loistava ja kärjet säilyvät käyttökelpoisina monta käyttökertaa. Spiraalin halkaisija on 14 mm, ja kärjet ovat värikoodattuja ja pakattuina kymmenen kappaleen pakkauksiin. Suositeltu kierrosnopeus on 10 000–12 000 rpm. Kiillotuksessa voidaan jättää kulmakappaleen vesijäähdytys pois ja kastella monitoimiruiskulla hampaan pintaa ennen kiillotusta sekä tarvittaessa kiillotuksen aikana.

Orbis Spiral muovin kiillotuskärkiä on kahta karkeutta. Medium, roosan värinen laikka esikiillotukseen samettitimetantti viimeistelyn jälkeen sekä Fine, harmaa laikka korkeakiillotukseen. Orbis Spiral -sarjan kiillotuskärjet keramiialle sisältävät kolme erilaista spiraalia. Karkein laikka on sininen, jolla voidaan tasoittaa keramian pintaa. Muuten samantyyppiset kärjet kuten muovin kiillotuksessa: Medium, roosa esikiillotukseen ja Fine, harmaa korkeakiillotukseen. Erotuksena muovikärjille näissä on valkoinen keskusta spiraalissa.



“KUUSI SYYTÄ” VALITA KOMET-PORA

Komet-porien tutustumispakkaus 4624A sisältää kuusi valittua poraa eri käyttötarkoituksiin:

KIRURGIA

Kovametallinen fissuurapora H 254E/012 FG kapeneva, pitkällä kaulalla – leukaluun ja hammaskudoksen preparointiin. Vähän invasiivinen (MID) yhdistelmäinstrumentti leukaluulle ja kovalle hammaskudokselle, puhkeamattomien viisaudenhampaiden poistoon, leukaluun pinnan preparointiin, pienten luuavausten tekemiseen ja juurenpään poistoon. Plandent koodi MD103877

JUURIHOITO

Kovametallinen endopora H 269QGK/016 FG – EndoGuard on tarkoitettu suoristamaan koronaalisia dentiiniulokkeita, millä varmistetaan suora pääsy kaviteetista juurikanaviin. Porassa on sileä, ei-leikkaava kärki, joka suojelee pulpakammion pohjaa. Ristiinrihlauksen ansiosta EndoGuard varmistaa tehokkaan mutta tasaisen preparoinnin ja helpon kontrollin.

KAVITEETIN PREPAROINTI

S-timantti S6830L/012 FG – S-timantti avaa kaviteetit nopeasti ja turvallisesti. Terän eri karkeusiset alueet tekevät timantista erittäin sopivan kaviteettien preparointiin.

Keraaminen ruusupora K1SM/018 W – CeraBur-pora tarkkaan ja vähän invasiiviseen (MID) preparointiin. Plandent koodi MD105123

KÄTEVÄ VINKKI

Työskentelyyn lähellä pulpaa suosittelemme Komet PolyBur -poraa. Polymeeristä valmistetusta ruusuporasta (P1) on saatavilla koot 014/018/023 kulmakappalekiinnityksellä. Pora soveltuu ainoastaan pehmeään infektoituneeseen dentiiniin poistoon. Kertäkäyttöinen. Plandent koodit MD117302-MD117304



YHDISTELMÄMUOVIN VIIMEISTELY

Kovametallinen viimeistelyliekki H 48LQ/012 FG – ristiinrihlattu Q-finiiri saa aikaan erittäin sileän pinnan yhdistelmämuoviin. Plandent koodi MD104562

KRUUNUN PURKU

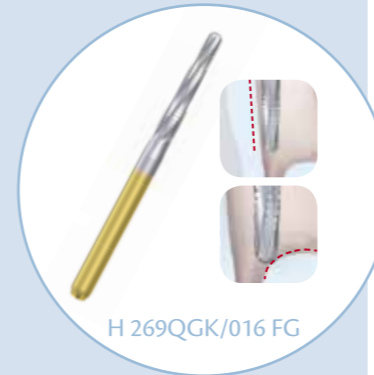
Kovametallinen fissuurapora H 4MCL/012 FG – tehokkaaseen ja nopeaan metalli- ja keramiakruunun sekä laminaatin purkuun. Plandent koodi MD103876

TUTUSTUMISPAKKAUS 4624A

Plandent koodi MD149405



H 254E/012 FG



H 269QGK/016 FG



K1SM/018 W



H 48LQ/012 FG



H 4MCL/012 FG

COLTENE



GUTTAFLW® BIOSEAL

COLTENE tuo markkinoille älykkään GuttaFlow-juuritäyttemateriaalin. GuttaFlow bioseal on enemmän kuin pelkkä tiivistys- ja täyttemateriaali. Joutuessaan kosketuksiin nesteiden kanssa bioaktiivinen GuttaFlow tuottaa luonnollisesti korjaavia komponentteja, kuten kalsiumia ja silikaatteja. Samalla se käynnistää biokemiallisia prosesseja, jotka tukevat luun uusiutumista juurikanavassa.

Idea on yksinkertainen: kovettumisen jälkeen innovatiivinen GuttaFlow bioseal muodostaa pintaan ns. hydroksyyliapatiittikristalleja, jotka parantavat adheesiota huomattavasti ja auttavat samalla stimuloimaan luun ja hammaskudoksen uusiutumista. Tämä katalyyttinen menetelmä edesauttaa onnistuneen ja pitkäikäisen lopputuloksen saavuttamista ja edustaa läpimurtoa optimaalisen juurihoidon saralla. Tähän saakka ainoastaan MTA-materiaaleilla ja biolasilla on ollut vastaavankaltaisia luun uusiutumista tukevia ominaisuuksia.

Plandent koodi MD149987 GuttaFlow bioseal automixruisku refill 5 ml

Plandent koodi MD150011 GuttaFlow bioseal sekoituskärki 24 kpl



Skannaa koodi ja katso tuotevideo!



BIOROOT™ RCS

BioRoot™ RCS on bioaktiivinen juurikanavan mineraalitiiviste, joka perustuu Septodontin patentoimaan innovatiiviseen mikroaggregaattikemiaan "Active Biosilicate Technology" (aktiivinen biosilikaattitekniikka). Tämä patentoitu tekniikka tarjoaa:

- Korkean mineraalipuhautuden ja monomeerittoman koostumuksen
- Hydroksiapatiitin muodostumisen hammastiiviteen rajapintaan sekä hammasrakenne mineralisaation
- Antimikrobiset ominaisuudet ja kestävyys mikrovuodoille
- Röntgenopaakkuisuuden
- Helpon poistettavuuden kanavasta silloin kun uusintajuurihoito on tarpeen

Tuotetta käytetään yhdessä guttaperkanastan/-ojen kanssa kylmäguttaperkkateknikassa. BioRoot RCS on helppo sekoittaa ja käsitellä; yksi annosmitta jauhetta sekoitetaan viiteen tippaan nestettä. Työskentelyaika 10 minuuttia, kovettumisaika 4 tuntia. Plandent koodi MD149191 BioRoot RCS (jauhe 15 g ja neste 35 x 0,02 ml ampulli)



KUVA Johannes Kaarakainen

bredent



Luotettava valokovetin bre.Lux PowerUnit 2

Helppokäyttöinen ja luotettava bre.Lux PowerUnit 2 -valokovetin on vastaus kaikkiin hammasteknisiin kovettamistarpeisiin. Innovatiivisen LED-tekniikan ansiosta bre.Lux PowerUnit 2 on sekä pitkäikäinen että nopea ja kattaa työn kaikki alueet mahdollisimman laajasti asettaen uuden standardin kaikille polymerointilaitteille.

bre.Lux PowerUnit 2 on korkealaatuinen ja tehokas valokovetin sekä laboratorio- että vastaanottokäyttöön. Kovetin on tarkoitettu hammasteknisten valo- ja dualkovetteisten materiaalien (komposiittien, sidosaineiden, adhesiivien, lusikkamateriaalien ja resiniin) kovettamiseen. Kovettimen 72 LED-polttimoa kattavat laajan aallonpituusalueen (370–500 nm) soveltuen näin erinomaisesti kaikkien hammastekniikassa käytettävien materiaalien kovettamiseen. Uuden LED-tekniikan ansiosta laite on myös erittäin hiljainen ja sen käyttöikä pitkä, jopa 20 000 tuntia (tai 12 vuotta).

bre.Lux PowerUnit 2:n tilava kammio heijastaa valoa tehokkaasti nopeuttaen vuorostaan valokovetusprosessia. Kovettimessa on 10 ohjelmoitavaa ohjelmapaikkaa sekä yksi jatkuvan kovetuksen ohjelma. Laitteen mukana tulee vakiovarusteena myös irrotettava kovetustarjotin, jonka pyörintäominaisuuden avulla valonsäteet tavoittavat kattavasti työn kaikki alueet kovetuksen aikana. Lisäksi vakiovarusteisiin kuuluu läpinäkyvä kovetusalus, jolle työ voidaan asettaa helposti ja tukevasti.

bre.Lux PowerUnit 2 -valokovettimeen saa myös lisävarusteena bre.Lux LED N -käsikovettimen, jonka avulla välikovetukset voidaan tehdä kätevästi ilman, että työtä tarvitsee erikseen laittaa kovetuskammioon. bre.Lux LED N -kovetinta voi käyttää käsikäyttöisesti tai kiinnitettynä taivuteltavaan pöytätelineeseen. Käsikovetinta voi käyttää myös ilman bre.Lux PowerUnit 2 -valokovetinlaitetta, eli molemmat laitteet toimivat myös itsenäisesti.

PlanEasyMill-zirkoniatuotteet Wieland Dentalin zirkoniasta

PlanEasyMill-zirkoniatuotteet on toukokuusta 2016 lähtien jyrkitty Wieland Dentalin valmistamasta zirkoniasta. Wieland Dental on osa Ivoclar Vivadent -ryhmää. Uudet zirkoniat kuuluvat Wielandin Zenostar-tuoteperheeseen, jonka tuotteet on valmistettu laadukkaista raaka-aineista kehittyneitä valmistusmenetelmiä käyttäen. Tuoteperheeseen kuuluvat Wieland Zenostar MT-, T- ja MO-zirkoniat, jotka mahdollistavat zirkoniarakenteet

yksittäisistä kruunuista jopa 14 yksikön siltoihin sekä anatomisena että kerrostettavana. Wieland Zenostar T- ja MO-zirkoniaa on saatavilla valkoisena sekä neljänä esivärjättyinä sävynä. Zenostar T- ja MT-zirkoniaa on saatavilla myös yksilöllisesti liukuvärjättyinä A–D-väriskaalan mukaisissa väreissä. Zenostar-tuoteperheen zirkoniat ovat yhteensopivia Ivoclarin IPS. emax -järjestelmän sekä Ivocolor-maalivärien kanssa.

WIELAND
DENTAL
Ein Unternehmen der Ivoclar Vivadent Gruppe

UUTUUKSIA



ZEISS

OPMI® Pico -mikroskooppi

Zeissin korkealaatuinen optiikka tarjoaa optimaalista näkyvyyttä työskentely-alueelle endodontisessa ja korjaavassa hoidossa sekä implantologiassa. Se lisää tarkkuutta silta- ja kruunutyössä, ja suurennoksella päästään tutkimaan tarkasti myös ientulehduksen kriittisiä alueita, limakalvomuutoksia sekä vanhojen paikkojen murtumia ja reunoja.

Optimaalisella näkökentällä näet pienimmätkin yksityiskohdat, kun näkökulma on laajempi ja tarkempi. OPMI Pico -mikroskoopin suurennusominaisuus ja LED-valo tekevät työskentelystäsi tarkempaa ja ergonomisempaa. OPMI Picoon on saatavilla lisävarusteena täysin integroitu videokamera, joka mahdollistaa toimenpiteen seuraamisen monitorista.

Käyttäjystävälliset ominaisuudet ja korkealuokkainen ergonomia tarjoavat erinomaisen työvälineen päivittäiseen työskentelyyn. Nopea ja portaatton säätö 200–300 mm Varioskop 100 -objektiivilla. Mikroskooppi ei vaadi paljon tilaa, ja tarjolla on myös katto- ja seinäkiinnitys. Opmi Pico on myös integroitavissa hoitokoneeseen. Lähes huoltovapaa, taloudellinen käyttää!

Ainutlaatuista näkyvyyttä vaativimmissakin toimenpiteissä

Esteettisen hammashoidon kongressi Krakovassa syyskuussa

ESCD järjestää Euroopassa vuosittain korkeatasoisen esteettisen hammashoidon tapahtuman. Tänä vuonna kongressi järjestetään kauniissa Krakovassa Puolassa 22.–24.9.2016. Tapahtuma kokoaa yhteen kansainvälisiä luennoitsijoita ja asiantuntijoita verkostoitumaan ja jakamaan tietoa esteettisen hammashoidon uusimmista tuulista.

Rekisteröidy heti tapahtumaan ja varaa paikkasi Euroopan johtavaan esteettisen hammashoidon tapahtumaan!
www.escdonline.eu

ROYAL ESTHETICS

13TH ANNUAL MEETING

22-24 SEPTEMBER 2016
KRAKOW, POLAND
www.royalesthetics.eu

Targi w Krakowie

ESCD
EUROPEAN SOCIETY OF
COSMETIC DENTISTRY

Tervetuloa!



Plandent Oy | Asentajankatu 6, 00880 Helsinki | puh. 020 7795 200 | www.plandent.fi | www.plannet.fi | www.facebook.com/PlandentOy

PLUSTERVEYS
SYM
POS
IUM
20
16

14.-15.10.2016
SCANDIC PARK
HELSINKI

PlusTerveys Symposium tarjoaa 14.-15.10.2016 kahden päivän paketin kansainvälisiä, huipputasoita luentoja. Lue lisää ja ilmoittaudu mukaan: WWW.PLUSTERVEYSSYMPOSIUM.FI

- Intra oral scanning and additive manufacturing (3D-printing) in dentistry. Possibilities and limitations. - *Dr. Michael Braian*
- CBCT and CAD/CAM Integration, the Future of Digital Implant Dentistry - *Dr. Nilesh Parmar*
- The three step technique in managing the worn dentition. With or without CAD/CAM restorations. - *Dr. Francesca Vailati*
- The Happy Hygienist - How new challenges make your work more interesting - *Hygienist Rikke V. Jakobsen, DK*
- Hygienia ja aseptiikka hoitotyössä – Siistiä työtä! - *hammashoitaja Tarja Lätti*

PÄÄTEEMANA
DIGITAL
DENTISTRY
LUENTOJA MYÖS
HOITOHENKILÖSTÖLLE

plusterveys

Kaj Karlsson
lääketieteellinen johtaja, hammaslääkäri
PlusTerveys Symposiumin isäntä

Plandent
Oulu
30
11.11.2016

Aika ja paikka:

pe 11.11.2016 klo 18.00–23.00
Alppimaja Tirolintie 7, 90530 Oulu

Sitovat ilmoittautumiset

28.10.2016 mennessä
myynti@plandent.com
(ilmoitathan myös mahdolliset ruokarajoitteet). Tilaisuus on maksuton.

Paikkojen määrä on rajoitettu, siksi on tärkeää, että ilmoittaudut pikaisesti. Muistathan perua osallistumisesi, mikäli et pääse tulemaan (veloitamme ilmoittamattomasta poisjäännistä 30 €).

Kari Koivuniemi – Plandent Tampereen isä

Huoltoedustaja Kari Koivuniemeä voi kutsua Plandent Tampereen isäksi hyvillä mielin, saihan Tampereen toimipiste alkunsa hänen kodissaan. Nyt Koivuniemellä on takanaan jo yli 30 vuoden ura Plandentilla, ja yhä hän hyppää autonrattiin hyvillä mielin.

Kari 'Koivis' Koivuniemi aloitti uransa Plandentilla Helsingin toimipisteessä keväällä 1983. Parin Helsingissä vietetyn vuoden jälkeen pääkaupungin hektisyys riitti, ja Oulaisista kotoisin oleva Koivuniemi suuntasi Tampereelle, mihin päätettiin perustaa Plandent toimipiste. Vuosi oli 1986.

"Olen Oulaisista kotoisin ja halusin vaihtelua siihen älyttömään kiireeseen, mikä Helsingin päässä on", Koivuniemi kertoo.

Alkuun toiminta käynnistyi rauhallisesti, kun alueella ei ollut vielä monia Planmecan koneita. Puolisen vuotta toimintaa pyöritettiin Koivuniemen kotoa. Sittemmin tilanne on muuttunut täysin, ja kiirettä pukkaa Koivuniemen mukaan myös Tampereella.

Plandentin kasvaessa toimitiloja on vaihdettu Tampereella vuosien varrella. Entterin yrityskaupan myötä huololle saatiin omat tilat Hermiankadun Technopoliksesta, ja Entterin kanssa samoihin toimitiloihin Technopolikseen muutti Plandentin digipuoli.

Koivuniemen mukaan parasta työssä ovat ihmiset ja vaihtelu. Matkustaminen on tiivis osa toimenkuvaa.

"34 vuotta tulee täyteen firmassa. Hieno paikka ja todella hienoja ihmisiä. Ehkä viitenä päivänä 30 vuoden aikana on ahdistanut mennä töihin, se on aika hyvin. Jokainen päivä on erilainen, kun ei yhtään tiedä mihin seuraavaksi lähtee – se voi olla Kokkola tai se voi olla Jyväskylä. Vaatii toki perheeltä paljon, kun ei miestä näy aina kotona, mutta liikkuva homma sopii meikäläiselle. Vapaalla sitten vietän aikaa perheen kanssa ja potkin palloa sen, mitä kerkeää", Koivuniemi toteaa. ♦



Plandent Tampere huoltoedustajat:
Juha Mäkinen, Petri Jousi, Heikki Korhonen,
Pentti Laurikainen, Kari Koivuniemi



TENDENT - TEAM SYMPOSIUM

Perjantaina 11.3.2016 pidettiin ensimmäinen Osuuskunta TenDentin ja Plandentin järjestämä yhteinen luentopäivä **TenDent – Team Symposium** Helsingissä kaikille vastaanottojen ja hammaslaboratorioiden henkilökunnille, joita oli

paikalla lähes 150. Antoisian iltapäivän luennot olivat laaja paketti purennan kolmesta kultaisesta säännöstä monoliittisiin zirkoniarakenteisiin. Tauolla tutustuttiin näyttelyyn ja tavattiin kollegoja.



APOLLONIA SYMPOSIUM

Apollonia Symposium 18.–19.3.2016 pidettiin Oulussa ensimmäisen kerran Symposiumin historiassa teemana lasten ja nuorten suunterveys. Paikalla oli runsas joukko päivittämässä tietouttaan ja tutustumassa hammasalan näyttelyyn. Perinteinen Planmeca

Groupin nimikkoapuraha myönnettiin tänä vuonna erikoishammaslääkäri Esmaili Elmira Pakbaznejadelle Panoraamatomografiatutkimusten ja kefalometristen lateraalikalotutkimusten oikeutus ja optimointi lapsilla -tutkimuksesta.



Kuvat: Erno Henttonen

Plandent Tampereen toimipiste juhli 30-vuotista taivaltaan iloisissa tunnelmissa huhtikuussa Tampereen Komediateatterin Juhlatalolla. Juhlissa vieraita viihdytti hyvän ruoan ja juoman lisäksi tamperelainen viihdetaitelija Sami Hintsanen.



MC DENTAL
2016
MIKKELI



Kolmastoista **MC Dental** järjestettiin Mikkeliissä 18.6.2016. Paikalla oli nelisenkymmentä motoristia, jotka eivät synkkiä sääennusteita pelänneet. Matka kiersi Mikkelin ympäristössä – Anttolan,

Puumalan ja Sulkavan seuduilla. Illanvietto jatkui Anttolan Hovin Kotaravintolassa, missä nautimme erinomaista lähiruokaa. Ensi vuonna taas – MC Dental XIV pidetään Oulussa!

Matka IDS2017-näyttelyyn Kölniin 23.-25.3.2017

Tule mukaan ja koe maailman johtava hammasalan tapahtuma IDS (International Dental Show) keväisessä Kölnissä. Näyttelyssä pääset näkemään alan innovaatioita ja uutuuksia eri puolilta maailmaa – näitä sinulle esittelee 2200 näytteilleasettajaa 60 eri maasta! Lähdetä mukaan ainutlaatuiselle matkalle yhdessä Plandentin ja kollegoidesi kanssa!

IDS[®]
2017

Lue lisää
www.plandent.fi

New York

Lähdetä Heraeus Kulzerin ja Plandentin matkaan luento- ja hands-on-kurssimatkalle New Yorkiin! Opi kaikki esteettisestä paikkaushoidosta Dr. Robert Marusin ohjauksessa. Kurssiohjelma on kaksipäiväinen sisältäen hands-on osuudet. Tutustumme matkalla myös upeaan New Yorkiin ja nautimme huippuravintoloiden antimista. Lähdetä mukaan Isoon Omenaan!

Lue lisää www.plandent.fi

28.10.-
2.11.2016

hampaidenvalkaisu.fi

Uudistimme valkaisu sivustomme!

hampaidenvalkaisu.fi tarjoaa kuluttajille avaintiedot hampaiden valkaisusta sekä valkaisuja tekevien vastaanottojen yhteystiedot.

Tutustu uudistettuihin sivuihin!

