

JOURNALEN

FRÅN PLANDENT. NUMMER 2, 2019

TILL HELA TANDVÅRDSTEAMET

IDS, MASSOR AV NYTT. SID 5
TVÅ KLINIKER. SAMMA ÄGARE, OLIKA UPPLÄGG. SID 16
FÖRDELARNA MED LEASING ELLER HYRA. SID 24
ROSTFRITT STÅL KAN ROSTA. SID 26

FÄRSKINGAR

Var vill dagens unga tandläkare jobba? Vi har frågat några av dem varför just deras arbetsplats är den allra bästa. Sidorna 12–14.





FKG
swiss endo

XP ENDO[®]
solutions



**EXPAND
YOUR
MIND**

ADAPTIVE. EASY. SAFE. EFFICIENT.

www.fkg.ch/xpendo

Personligt

Lär känna några av dina kontaktpersoner hos Plandent.

1. Hur länge har du jobbat på Plandent / i dentalbranschen?
2. Vad är det bästa med ditt jobb?
3. Vad är det första du noterar när du besöker en tandvårdsklinik som patient?



Zane Eglite

Ansvarig för reklamationer & Plan-Order

1. Jag har jobbat på Plandent sedan september 2016.
2. Roliga kollegor och varierande arbetsuppgifter.
3. Hur rent det är i väntrummet och hur instrumenten, material och uniten ser ut inne på behandlingsrummet.

**zane.eglite@plandent.se
08-676 54 15**



Carl-Adam Törnberg

Försäljning utrustning, Stockholm och norra Sverige

1. Jag har varit på Plandent i snart 7,5 år.
2. Alla möten med kunder.
3. Hur väntrummet ser ut, både gällande inredning och skick.

**carl-adam.tornberg@plandent.se
070-315 77 71**



Daniel Bengtsson

Servicetekniker, Örebro

1. Har jobbat i branschen sedan hösten 2009 så snart blir det 10-årsjubileum.
2. Att det är ett varierande arbete med frihet under ansvar. Det är socialt, och ständigt under utveckling så man får hålla sig uppdaterad.
3. Det första jag försöker kika efter är hur det ser ut i sterilen, om inte den sköts så undrar man hur resten av arbetet ser ut.

**daniel.bengtsson@plandent.se
073-043 04 40**



Pia Jarnestål

Försäljning förbrukning, västra Sverige

1. Utbildad tandsköterska sedan 1992 men p.g.a. lågkonjunktur hamnade jag i ett helt annat område - elektronikbranschen. 2008 kom jag tillbaka till yrket och jobbade på en klinik. Arbetar på Plandent sedan oktober 2016.
2. Att åka ut till mina kunder på klinikerna och hjälpa till med produktfrågor och förrådslösningar. Plus att anordna kurser och event i regionen.
3. Receptionen förstås, men även i fall personalen ger ett vänligt och lugnt bemötande. Och att det är rent på patienttoaletten...

**pia.jarnestal@plandent.se
072-517 25 56**



Opalescence



MY SMILE IS

Bright

#MYSMILEISPOWERFUL

Haleigh, Haleigh från USA — hårstylist, gamer och idrottare — ler eftersom hon älskar att vara sig själv. Opalescence Go® förfyllda blekskenor för hemmabruk med 6 % väteperoxid är det perfekta sättet för henne att få vitare tänder trots ett fullspäckt schema. Bekväma och färdiga att använda direkt ur förpackningen. För många patienter är ett ljusare och vitare leende allt som behövs för att få dem att stråla. That's the power of a smile. Läs mer om kosmetisk tandblekning på opalescence.com/se.



Ultradent Products Nordics

www.ultradent.com/eu

© 2019 Ultradent Products, Inc. All rights reserved.

ULTRADENT
PRODUCTS, INC.

IDS!

3D-skrivare stora snackisen

Världens ledande dentalmässa levde upp till förväntningarna även detta år. Under fem dagar i mitten av mars fylldes den 170 000 kvadratmeter stora mässaområdet av 2 327 olika utställare och över 160 000 besökare från 166 olika länder.

Vartannat år arrangeras IDS (International Dental Show) på Koelnmesse i Köln, Tyskland. Det är den självklara mötesplatsen för tandvårdsbranschen och alla stora leverantörer finns på plats.

- IDS är en mässa i en egen klass. Den lyckas överträffa sina redan utmärkta resultat år efter år. Både besökare och utställare är imponerade av mässan. Det är endast här som det finns ett utbud i den här stora omfattningen och med så hög kvalitet och internationalitet. IDS är utan tvekan den ledande globala mässan för dentalindustrin, säger Gerald Böse, VD och koncernchef för Koelnmesse.

IDS visar hur snabbt utvecklingen sker i dentalvärlden. Mässans fokus ligger på innovativa produkter och tekniska lösningar. Det här året var det särskilt fokus på system för

digitala arbetsflöden och digital tillverkning, nya profylax- och tandfyllnadsmaterial, innovativa intraorala scanners, implantatdesign och flexibla arbetsflöden för laboratorier.

Den pågående tekniska utvecklingen möjliggör nya former av samarbete mellan tandläkare och tandtekniker. Det finns också nya möjligheter för utveckling inom tandvårdsteam. Till exempel kan den engagerade tandsköterskan få ett större ansvarsområde med hjälp av nya innovativa processer. Tandteknikern är fortfarande en klassisk hantverkare, men får tack vare dagens teknik många nya uppgifter inom bland annat CAD/CAM och 3D-tillverkning.

Nya förbrukningsmaterial
Trots alla nya digitala tekniker

finns det många områden som fortfarande använder sig av framgångsrika klassiska arbetsmetoder, som till exempel tandfyllning. Olika materialinnovationer gör nu dessa ännu säkrare och bekvämare. De nya materialen kombinerar enkelhet, livslängd och estetik.

Bland nyheterna finns också smarta härdljuslampor, som själv märker om den rör sig i patientens mun och påverkar härdningsprocessen. Lampan varnar i så fall användaren och anpassar automatiskt härdningen för ett tillförlitligt resultat.

- På förbrukningssidan var största nyheterna inom tandfyllnadsmaterial. Det var flera leverantörer som visade komposit med uppvärmning och en ny unik komposit är Omnichroma som bara finns i en färg och anpassar sig efter

Fortsätter på nästa sida >



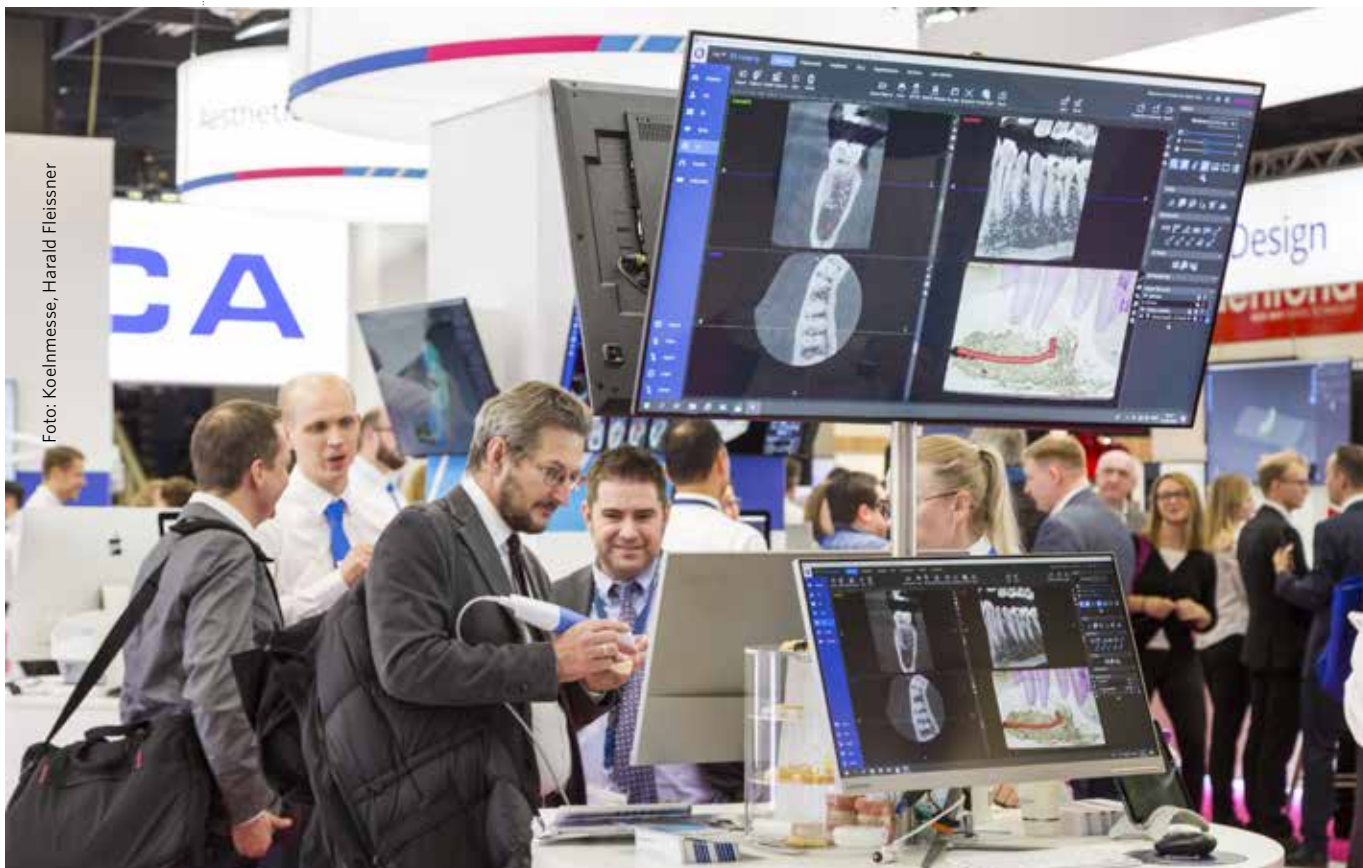


Foto: Koelmesse, Harald Fleissner

Fortsätter >

de omgivande tändernas färg, säger Catherine Witschard, produktchef för brukning på Plandent.

Det är ett stort fokus på miljö och klimatförändringar i både Sverige och övriga världen, och visst syntes det i flera montrar på IDS.

- Många leverantörer börjar att tänka på miljön, men vi i Sverige ligger väldigt långt fram i utvecklingen när det gäller mer miljövänliga alternativ inom tandvården. De flesta andra länder är inte där än, säger Anneli Haage, produktspecialist för brukning på Plandent.

Utveckling av arbetsflödet

De digitala verktygen får en allt viktigare betydelse inom protetik. Här har den intraorala scannern en nyckelroll i det digitala arbetsflödet. Och CBCT-röntgen kommer med all säkerhet att användas alltmer i framtiden.

Patientdatan från scanningen och 3D-bildtagningen använder tandläkare sedan för att göra sin terapiplan i en mjukvara. Behandlingarna kan numera enkelt planeras i en dator, eller till och med en mobiltelefon. Med hjälp av automatiseringar får man en bättre säkerhet och resurserna kan användas mer effektivt.

Utöver detta såg man på mässan många små förbättringar inom protetik för att uppnå önskad estetik. Det är ganska stort fokus på material i tandtillverkningen med en tydlig trend mot zirkoniamaterial. Man går mer och mer bort från metall och porslin.

Helt digitalt arbetsflöde

Tack vare molnbaserad mjukvara kan man idag få ett helt digitalt arbetsflöde. Röntgendata, 3D-modeller och patientfoton länkas ihop för att kunna förutsäga det kliniska resultatet. Den intraorala scanningen sparas i öppna STL-filer och ger tandläkaren två alternativ för tillverkningen av protetiken, antingen tillsammans med sitt externa labb eller direkt på kliniken.

Precis som när intraoral röntgen gick över till det digitala, är det nu det digitala flödet, från scanning och planering till tillverkning som alla vill satsa på. Det märks bland annat genom att de nya 3D-skrivarna blir allt snabbare och enklare att hantera. Tillhörande programvara är ofta väldigt flexibel och kan på ett säkert sätt tillverka ett brett sortiment av medicinska produkter.

- Förra IDS år 2017 var CAD/CAM

den stora grejen med väldigt mycket fokus på intraorala scanners. Även om den biten fortfarande är stor, så börjar det att mogna mer. Nu är det 3D-skrivare som syntes i var och varannan monter och utvecklingen där går fort. Tack vare 3D-skrivarna är nu alla bitar på plats för att kunna digitalisera hela flödet, säger Björn Lundmark affärsområdeschef för digital röntgen på Plandent. Mycket av det som visas upp på IDS är tillgängligt redan idag, medan vissa produkter ännu inte har lanserats på marknaden.

- Jag tycker mig se en trend det senaste decenniet att dentaltillverkarna idag ser IDS lite som en marknadsundersökning. Man lanserar en produkt och avvaktar och ser hur marknaden agerar på det man visar upp för att kunna göra justeringar. Och produkterna blir inte tillgängliga på marknaden förrän först flera månader senare. Tidigare var det som visades upp nyheter som faktiskt också gick att köpa direkt efter mässan, säger Thomas Höglund, produktspecialist utrustning på Plandent.

Text: Pernilla Jansdotter
Foto: Dino Azinur



Planmecas IDS-innovationer

Vi har spanat in Planmecas största nyheter som presenterades på IDS. Det här året var de extra många och innehåller allt från smarta lösningar på uniten till absolut senaste CBCT-tekniken.

- Jag tycker att Planmeca hade många spännande nyheter på unit-sidan i år. Till exempel den unika inbyggda kemifria vattenreningen och de inbyggda videokamerorna i operationsbelysningen. Dessutom kommer en mycket bra uppdatering av Romexis där användarupplevelsen blir betydligt bättre, säger Thomas Höglund, produktspecialist utrustning på Plandent.

snitt så att du kan effektivisera ditt arbete.

- Planmeca Romexis mjukvara är den perfekta partnern till Planmecas utrustning och den ger ett smidigt arbetsflöde för bildhantering, diagnostisering och behandlingsplanering. Eftersom det är en öppen plattform kan du också använda Romexis för att spara och se bilder från andra leverantörens enheter, vilket ger en stor flexibilitet och frihet.

Med det nya snygga gränssnittet och förbättrade användarupplevelsen blir det både roligt och smidigt att jobba med Romexis 6.0, säger Helianna Puhlin-Nurminen, ansvarig för digital bildhantering och applikationer på Planmeca.

Planmeca Creo™ C5 är den ultimata 3D-skrivaren för tandläkarkliniken
Planmeca Creo™ C5 är en 3D-skrivare konstruerad speciellt för tandläkare. Den gör det möjligt att tillverka patientspecifika kirurgiguider, tandmodeller och bettskenor på ett säkert sätt och vid ett enda patientbesök. Den kompakta och robusta designen gör att den passar på kliniker och laboratorier i alla storlekar.



- 3D-skrivare anpassade för tandläkarkliniken är nästa del i evolutionen av så kallad "one-visit dentistry", vilket gör det möjligt att ge patienten all vård på en och samma dag. Planmeca Creo C5 har utvecklats just för detta. Det är en enkel plug-and-print-lösning och har många helt nya patenterade funktioner, säger Jukka Kanerva, ansvarig på Planmecas avdelning för unitar och CAD/CAM.

Det krävs många medarbetare för att ta emot alla besökare på IDS.



Planmeca Romexis® 6.0 har fokus på användbarhet

Den nya versionen av Planmecas allt-i-ett-programvara har fått ett modernt utseende, många nya verktyg och stort fokus på användarvänlighet. Den har en enklare navigering med färre klick och ett anpassningsbart användargrän-

Fortsätter på nästa sida >



Fortsätter >

Planmeca Solanna™ Vision är en intelligent lampa för ljusare arbetsdagar

Den nya Planmeca Solanna™ Vision ger inte bara otroligt bra belysning över hela behandlingsområdet. Lampan kommer också med två fullt integrerade 4K-kameror som möjliggör inspelning av behandlingssessioner.

- Planmeca Solanna Vision tar högkvalitativa stillbilder och filmar snabbt och enkelt under behandlingen. Den kan exempelvis användas för patientutbildning, konsultation med en kollega och kvalitetssäkring genom dokumentation av behandlingen. Planmeca Solanna Vision bygger på en kraftfull plattform och flera funktioner kommer att tillkomma genom mjukvaruuppdateringar i framtiden, säger Jukka Kanerva.



Med Planmeca Viso™ G5 kan du uppleva det exceptionella
Den växande Planmeca Viso™ -

familjen består nu av två CBCT-enheter, G5 och G7, vilka båda erbjuder innovativ patientpositionering, intelligenta FOV-justeringar (från 3 x 3 till 20 x 17 cm) och extremt bra bildkvalitet. Nya Planmeca Viso G5 erbjuder allt från 2D-röntgen till den mest krävande diagnostiseringen för maxillofacialkirurgi.

- Vi är väldigt exalterade över att nu göra upplevelsen av Planmecas Viso tillgänglig för en bredare grupp av bildtagningsentusiaster, säger Timo Müller, ansvarig för Planmecas avdelning för röntgenutrustning.



Planmeca ActiveAqua™ ger rent vatten utan tillsatta kemikalier

Planmeca ActiveAqua™ är världens första unitintegrerade vattenrenings-system baserat på en elektrokemisk aktivering. Det rengör vattnet som kommer in i uniten utan att du behöver tillsätta kemikalier, och garanterar en säker behandling för både tandvårdsteamet och patienterna. Systemet kommer att vara tillgängligt på nya uniten Planmeca Compact™ i5.

- Med ActiveAqua behövs det ingen extra utrustning för vattenrening eftersom hela processen sker inuti uniten. Det gör att det är väldigt enkelt att använda, installera och underhålla. Det enda du behöver göra är genomföra dagliga sköljningar enligt gällande riktlinjer, säger Jukka Kanerva.



Planmeca Emerald™ S kombinerar blixtsnabb scanning med stor användbarhet

Planmeca har lanserat premiumversionen av Planmeca Emerald intraoral scanner. Den nya scannern kombinerar alla tidigare funktioner med tydliga förbättringar gällande snabbhet och användbarhet. Bland nyheterna finns en ny scanningsalgoritm, genomlysningsspets för kariesdetektion och färgtagningsassistans.

- För tandvårdspersonal innebär Planmeca Emerald S både god användbarhet och fantastisk hastighet. För patienterna betyder det snabbare behandlingar. Jag är säker på att våra kunder kommer att uppskatta alla de förbättringar och nya diagnostmöjligheter som scannern erbjuder, säger Jukka Kanerva.



Planmeca ProScanner 2.0® är en pålitlig bildplattescanner

- Medan en stor del av branschens ögon är på 3D-röntgen vet vi att intraoral röntgen fortfarande är en del av tandvårdens grundstenar - och kommer så att vara för en lång tid framöver. Vi är stolta att kunna presentera en ny bildplattescanner som håller för framtiden, säger Timo Müller.

Nya Planmeca ProScanner® 2.0 bildplattescanner är ett högkvalitativt alternativ för snabb och pålitlig intraoral bildbehandling. Med smarta designdetaljer och bra hållbarhet hjälper den till att utföra de dagliga sysslorna på kliniken. Planmeca ProScanner 2.0 kommer att ersätta tidigare Planmeca ProScanner senare under året.

Adhesivet som ger en **bindning du kan lita på**

Flera års studier har bevisat att du kan lita på Scotchbond Universal Adhesiv – men vad är hemligheten bakom? Scotchbond Universal Adhesiv använder den patenterade Vitrebond™ copolymer till att reducera effekten av fuktkontaminering och till att binda ett hybridlager. Det lagret ger en effektiv, konsekvent bindning, som praktiskt taget eliminerar postoperativ sensibilitet, oavsett om dentinet är fuktigt eller torrt.



**SCOTCHBOND
UNIVERSAL
ADHESIV**

Scotchbond Universal Adhesiv har också ett unikt förhållande mellan silan och 10-MDP-monomer. Silanen ger en bindning till glaskeramik i samband med cementering, och MDP-monomeren ger de självetsande egenskaper och en hög bindningsstyrka till zirkonia, alumina och metall. Tillsammans eliminerar de behovet av en separat primer. Utöver den unika kemin är Scotchbond Universal Adhesiv mycket lätt att använda. Flaskan har ett vipplock som kan öppnas med en hand. Detta ger dig möjlighet att dosera exakt den mängd adhesiv som du har användning för.

Vanliga frågor och svar

Är silanet i Scotchbond Universal adhesiv stabilt?

Ja. Silanet är stabilt i en lösning av alkohol, filler och med ett måttligt surt pH. Scotchbond Universal adhesiv uppfyller alla dessa parametrar.

Kräver materialet kylskåpsförvaring?

Nej. Det kan förvaras i rumstemperatur.

Hur länge ska Scotchbond Universal gnuggas in i tanden?

Rekommenderad tid är 20 sekunder. Detta ger en korrekt etsningseffekt och tid för adhesivet att penetrera in i dentinkanalerna.

Vad är fördelarna med MDP?

- MDP bidrar och förstärker de självetsande egenskaper.
- MDP ger en hög emaljbindning.
- MDP gör det möjligt att binda till zirkonia, alumina och metall.

Vad är produktens hållbarhet?

2 år.

är ett ljushärdande universalt bondnings-system som binder till alla ytor utan extra primer. Den kan användas med totaltsteknik, selektiv etsteknik eller som självetsande.

- 1 komponent.
- Lätt dosering.
- Utmärkt bindningsstyrka.
- Praktiskt taget ingen postoperativ sensibilitet.
- Effektiv på både fuktigt och torrt dentin.

Läs resultatet av fem års kliniska studier på plandent.se

Stora nyheter!



Johan Ericsson VD, Plandent



Journalen årgång 8
Upplaga: 5 000 ex.

Journalen ges ut av Plandent.

Tidningen skickas till Plandents kunder och kommer ut fyra gånger per år

Plandent AB

Box 90193
120 22 Stockholm
www.plandent.se
info@plandent.se
08-546 979 00

Ansvarig utgivare:

Johan Ericsson,
johan.ericsson@plandent.se

**Redaktör/
annonsbokning:**

Pernilla Jansdotter, pernilla.jansdotter@plandent.se

Grafisk form:

Jamendåsa

Tryck: Brand Factory

Vartannat år visas senaste nytt inom dentalbranschen upp på IDS i Köln. Jag var på plats i Tyskland med flera kollegor och det här året kan jag verkligen genuint säga att jag är stolt över de nyheter som Planmeca visade upp. Samtidigt som mycket är högteknologiskt och längst fram i utvecklingen är det också nyheter som kan användas av tandläkarna i vardagen. Du får en kort presentation av alla nya produkter här i Journalen och kommer att få höra mer framöver.

Under våren har vi också genomfört ytterligare ett stort kundevent med fokus på inspiration och arbetsglädje i Göteborg. Inspiration och arbetsglädje finns det fullt av ute på klinikerna. Något av det bästa med mitt jobb är att få träffa er kunder ute på fältet. Ingen klinik är den andra lik, men det som ni alla har gemensamt är att ni brinner för ert jobb.

På tal om jobb så har vi i det här numret också frågat några unga tandläkare som är i början på sin karriär hur de ser på sitt drömjobb. Inte helt oväntat ser det olika ut för olika individer. Olika former av arbetsplatser passar för olika personer, och det viktigaste är att hitta rätt.

Jag vill avsluta med att önska alla våra kunder en härlig sommar! Vi finns här hela sommaren om du behöver nå oss.

Johan Ericsson
VD, Plandent

Vi förbehåller oss rätten att avböja insända bidrag, liksom att redigera och korta ner sådant material. Vi reserverar oss för ev. tryckfel prisändringar och slutsålda varor. Citera oss gärna, men ange alltid källan.

Öppettider i sommar

Under sommaren har Plandent förkortade öppettider.

Förbrukningsavdelning, sommartid: 1 juni - 31 aug
Måndag-torsdag 8.00-16.30
Fredag 8.00-15.00

Utrustningsavdelning, sommartid: 15 maj - 15 aug
Måndag-torsdag 8.00-16.00
Fredag 8.00-15.00

Avvikande öppettider
Dag före röd dag: 8.00-13.00
Dag före midsommarafton: 8.00-15.00

Trevlig sommar!

JOURNALEN

Vad vill du läsa om i Journalen?

Skicka ris eller ros och önskemål på innehåll till Journalens redaktör: pernilla.jansdotter@plandent.se



Nytt showroom

På Plandents huvudkontor i Stockholm börjar ett nytt showroom att stå klart. Här visas utrustning från Planmeca samt kringutrustning till behandlingsrum och steril. Kontakta din säljare om du vill göra ett besök.

VI INFÖR OCR-NUMMER PÅ VÅRA FAKTUROR

För att förenkla hanteeringen av inbetalningar inför vi OCR-nummer. Tidigare har fakturanummer och referens för betalning varit identiska, men nu läggs en kontrollsiffra till i referensen och den kan därmed användas som OCR-nummer vid inbetalning. Eftersom banken kontrollerar OCR-nummer automatiskt är det viktigt att fylla i rätt siffra.

Du vet väl också om att du kan välja att få din faktura via e-post? Anmäl dig på www.plandent.com/sv/efaktura

Kontakta Plandents ekonomiavdelning på ekonomi@plandent.se om du har frågor eller funderingar.

Faktura

Kund	Fakturanummer	Datum	Sida
	3613412	2019-03-20	1 / 1

OCR / REFERENS
36134120

100 kg dentalmaterial

Minns ni Tandläkare Lars Wallins resa för Rotary Doctors i Kenya som vi skrev om i förra numret? Här är allt material han samlat in och hade med sig. Cirka 100 kilo tänger, hävlar, tandborstar och pennor. Alla barnen fick en tandborste och en penna som belöning efter avklarad behandling.





En ny generation på väg in

Folktandvården, kedja eller egen klinik? Eller kanske börja forska?

Det pågår ett generationsskifte inom svensk tandvård. Och valmöjligheterna är fler än någonsin.

Vi kollade in läget hos några unga tandläkare som har gjort olika val. Hur ser deras drömarbetsplats ut?

Text: Krister Insulander



De flesta nytexaminerade tandläkarna vill först och främst ut på fältet, säger Aylin Marinova, ordförande för studerandeföreningen vid Sveriges tandläkarförbund,

Sverige har en brist på tandläkare idag och mycket tyder på att underskottet ökar de kommande åren. Enligt siffror från Socialstyrelsen var fyra av tio tandläkare över 55 år vid en mätning 2015.

Pensionsavgångarna är med andra ord stora de närmaste åren - något som samtidigt är gynnsamt för nytexaminerade tandläkare, som har gott om valmöjligheter. Aylin Marinova, ordförande för studerandeföreningen vid Sveriges tandläkarförbund, berättar:

- Folk tandvården är den absolut vanligaste arbetsplatsen för nytexaminerade tandläkare. De stora kedjorna blir visserligen allt populärare men få söker sig dit direkt efter examen. I Folk tandvården får du jobba i större team och får möta en stor blandning av patienter, så det är en bra introduktion på arbetsmarknaden.

Många som går ut tandläkarlinjen

har fortfarande inte bestämt sig, men Aylin har en rätt bra bild av hur hon vill ha det. Hon har två terminer kvar till examen och hon vill på sikt jobba på en privat klinik.

- Du lär känna dina patienter och på de privata kliniker där jag har jobbat har det varit en trygg och bra miljö. Jag skulle vilja jobba i Stockholm där jag bor sedan fyra år, jag vill gärna ha en handledare som kan stötta mig i arbetet och det är viktigt att min arbetsgivare följer den allmänna löneutvecklingen.

Norge lockar mindre

Ett populärt alternativ har tidigare varit att jobba i Norge, men det intresset har minskat hos studenterna de senaste åren.

- Det är inte så lönsamt som det brukade vara. Det är dyrt att bo där och det finns gott om jobb i Sverige idag.

Vi har en bra arbetsmarknad och bra anställningsformer, säger hon.

Intresset ökar för forskning

En annan karriärväg är att börja forska.

- På universitetet i Göteborg och Stockholm uppmuntras vi att forska - de är måna om sina forskarinstitutioner - och jag upplever att intresset har ökat hos studenterna. Men de flesta som är utexaminerade tandläkare vill ut på fältet för att först och främst bli bra kliniker. Och det finns utrymme för forskning även i de regioner där man jobbar, säger Aylin.





Petronella Stam Folktandvården

"Stabilt, tryggt och varierade arbetsuppgifter"

Tre röster ur en ny generation

När Petronella Stam gick ut tandläkarlinjen 2011 var hon helt inställd på Folktandvården - i alla fall om hon skulle jobba i Sverige.

- Jag pluggade i Köpenhamn eftersom det var svårt att komma in på utbildningen i Sverige på den tiden. Då funderade jag ett tag på att öppna en klinik i Danmark och det kräver att man har haft ett visst antal barn- respektive vuxenpatienter. Så Folktandvården var ett självklart val.

Det blev dock inte Danmark - i alla fall inte hittills.

- Jag jobbade i Halmstad i två år men längtade hem till Dalarna. Så jag sökte när det blev en ledig plats i Borlänge och fick efter några år en förfrågan om att arbeta på en handledarklinik vid Folktandvården i Falun. Här jobbar jag med egna patienter men också som handledare för nya tandläkare och de som är utbildade i andra länder, vilket är både kul och spännande.

Någon önskan att öppna egen

klinik har inte Petronella. På Folktandvården har hon bra kontakter med specialister och stora möjligheter till internutbildning.

- Det känns tryggt med en stor organisation och jag får jobba med både vuxna och barn. Jag vet inte om jag kommer att jobba inom Folktandvården hela livet, men just nu - när jag har små barn hemma - känns det stabilt. Enda nackdelen är väl att jag inte har samma kontroll över mitt eget arbete som en egenföretagare.



Johan Degerman privattandläkare

"Vi kan satsa på kvalitet"

- Vi ville göra mer än att bara stämpla in, borra, stämpla ut och gå hem.

Så förklarar Johan Degerman beslutet att öppna egen klinik tillsammans med sin fru Malin.

18 april 2018 slog sig den första patienten ner i tandläkarstolen. Och idag, ett drygt år senare, är verksamheten i full gång.

- Jag och Malin träffades på tandläkarhögskolan och gick sedan vidare till Folktandvården - nu senast i Säter, där Malin har sina rötter. Det var bra på alla sätt, men efter dryga tio år i Folktandvården började vi fundera på att starta eget. I en så stor organisation är det ofta långa beslutsvägar som ibland gör vardagen tungrodd. Att starta eget har för oss inneburit en stor frihet och möjlighet att påverka vårt arbete. Sagt och gjort. Johan och Malin

hittade en gammal pastorsexpedition som stod tom och lät bygga om den till klinik.

- Plandent tillsammans med Jubile design bistod i arbetet att bygga upp klinken. En lokal byggfirma rev och byggde om medan Plandent och Jubile design ordnade ritningar och bistod med allt det byggtekniska. Jag och Malin stod i mitten och tyckte till i stort och smått medan byggfirman, Plandent och Jubile design tillsammans såg till att allt funkade. Allt som är kvar av pastors-expeditionen är en bärande vägg.

Att ha egen klinik har många fördelar, menar Johan.

- Vi lär känna våra patienter och vi kan satsa på kvalitet. "Nu ska vi inte fastna i detaljer", brukar en del säga. Men jag menar tvärtom. Detaljerna gör helheten. Vi lägger gärna några kronor

extra på små detaljer som gör slutresultatet bättre och som innebär ett mervärde för våra kunder.

Samtidigt konstaterar han att det är krävande att driva sin egen verksamhet, inte minst med en tvååring och en fyraåring hemma.

- Jag visste att det skulle vara mycket jobb med bokföring, skatter, anställningsavtal med mera. Men inte att det skulle vara SÅ mycket. Det tog också ett tag innan verksamheten kom igång, folk stod ju inte ute på riksväg 70 och köade första morgonen. Det är oerhört kul att ha sin egen klinik, men hade nog varit lättare att bygga upp verksamheten om vi haft vuxna barn. Samtidigt gör man nog inte det här när man är femtio plus...



Anna Rotsenius, Smile

"Här och nu har jag drömjobbet"

Anna Rotsenius skulle bli käkirurg. Det var i alla fall planen när hon gick ut tandläkarlinjen på Karolinska Institutet i Stockholm 2010. Men så blev det inte.

- Direkt efter examen flyttade jag till Örebro, där jag fick jobb på Folktandvården. Och där lärde jag mig uppskatta variationerna på en klinik. Halva mitt yrke är att möta människor - det är en stor anledning till att jag älskar det här jobbet och som kirurg hade jag gått miste om det, säger hon.

Anna blev kvar på Folktandvården i åtta år, där hon som nyutexaminerad tandläkare fick

lära sig mycket om den kliniska verksamheten.

- Idag finns det flera privata aktörer som har traineeprogram men då fanns det inga alternativ till Folktandvården i Örebro.

Förra året kände hon sig mogen att gå vidare och hade då tre erbjudanden: en specialisttjänst som ST-tandläkare, delägarskap i en mindre privatklinik eller en plats på Smile, Sveriges största privata tandvårdskedja med 38 kliniker på 33 orter. Hon är inte anställd utan jobbar på provision och fakturerar från eget bolag.

- I min livssituation var Smile

det alternativ som passade bäst. Jag kan styra min ekonomi, har en väldigt stor frihet i vardagen och kan planera mina dagar som jag vill - något som passar mig bra eftersom jag har småbarn hemma. Förutsättningarna är olika under livets olika skeden, men här och nu har jag faktiskt drömjobbet.

Annas tips till nyutexaminerade tandläkare är att inte låsa sig fast vid drömmen om någon specifik karriärväg.

- Var öppen inför olika anställningsformer och arbetsuppgifter - det finns så många kul jobb här ute!

PlanOrder: Tio år av ordning och reda

I år är det tio år sedan de första PlanOrder-systemen installerades på kliniker i Sverige och Finland. Våldigt mycket har skett sedan starten och systemet genomgår en ständig förbättring och utveckling utifrån kundernas feedback. Men grundtanken är alltid densamma – att kliniken ska få bättre koll på sitt lager och spara tid och pengar

PlanOrder känns enkelt igen på de blå lådorna. Det är uppbyggt som ett tvålåde-system där varje artikel har en förbrukningslåda och en lagerlåda. När förbrukningslådan är slut är det dags att scanna den i sändaren. Samtidigt flyttas lagerlådan fram och blir förbrukningslåda medan den nya lagerlådan väntar på att bli påfylld igen vid nästa leverans.

Det är enkelt och tydligt för alla

på kliniken när det är dags att scanna och beställa.

Därmed undgår du att klinikens arbete stannar upp för att det saknas varor. Du undviker också att beställa för mycket varor och att behöva kassera produkter med utgången datum.

Dessutom slipper du att tänka på vilket antal som ska beställas eftersom det är programmerat på förhand i systemet.

Efter Sverige och Finland har PlanOrder lanserat systemet även i Danmark och Norge. Idag är det hundratal kliniker i de nordiska länderna som dagligen använder PlanOrder.

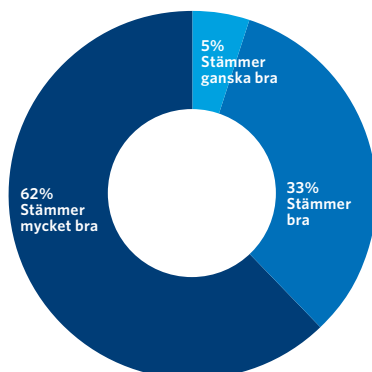
Även om grundfunktionen varit konstant har systemet blivit mer användarvänligt genom åren och nya funktioner tillkommer hela tiden. Framförallt har sändarens utseende och teknik utvecklats genom åren.

Rekommenderar PlanOrder till andra

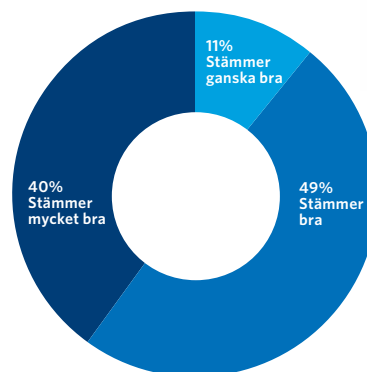
I Sverige är PlanOrder idag installerat på 130 kliniker i olika storlekar. Dessa har nyligen svarat på en användarundersökning som visar att de har fått en bättre överblick på sitt lager och att de gärna rekommenderar systemet till andra kliniker.

När användarna får beskriva med vilka ord de skulle rekommendera PlanOrder till sina kollegor är följande de vanligaste:

**enkelt,
smidigt,
tidsbesparande,
minskat lager,
bättre översikt,
konkurrenskraftiga
priser,
minskar stress,
kontroll för
hela teamet.**



Jag är mycket nöjd med PlanOrder



Jag skulle rekommendera PlanOrder till andra

SÅ HÄR HAR SÄNDAREN FÖRÄNDRATS



2009



2011



2013



2016

TIPS!

Har du ont om utrymme kan du få en lightversion av PlanOrder med en produktpärm istället för lådor.



Jan Sandin gillar friheten med att driva egen klinik.

Blandning av gammalt och nytt

Tandläkare Jan Sandin driver idag två kliniker i Hörby och Malmö. Han har alltid haft siktet inställt på att ha sin egen klinik och även om de båda klinikerna skiljer sig åt i både patientunderlag och storlek är fokus på patienten och vården.

Kliniken i Hörby har varit tandläkarklinik i över 50 år och har fyra behandlingsrum. Jan Sandin tog över verksamheten i januari 2013 efter nu pensionerade tandläkare Staffan Dahl. Staffan hade då arbetat på kliniken i över fyra decennier, och hans sköterska arbetade fortfarande kvar. Hon hade börjat på kliniken redan vid 16 års ålder och arbetat med Staffan under alla år, och även ytterligare en tandläkare ett par år innan dess.

- Hon var en stor tillgång när jag började eftersom att hon hade full koll på allt. Fram tills hon pensionerade sig förra året hade hon verkligen fått vara med i tandvårdens utveckling genom alla år, säger Jan.

Bygga upp en kundkrets

Kliniken i Malmö har varit igång i ungefär ett år. Där följde det inte med någon patientstock, utan de har fått börja bygga upp en kundkrets från noll. Kliniken har genomgått en totalreovering och gjorts mer

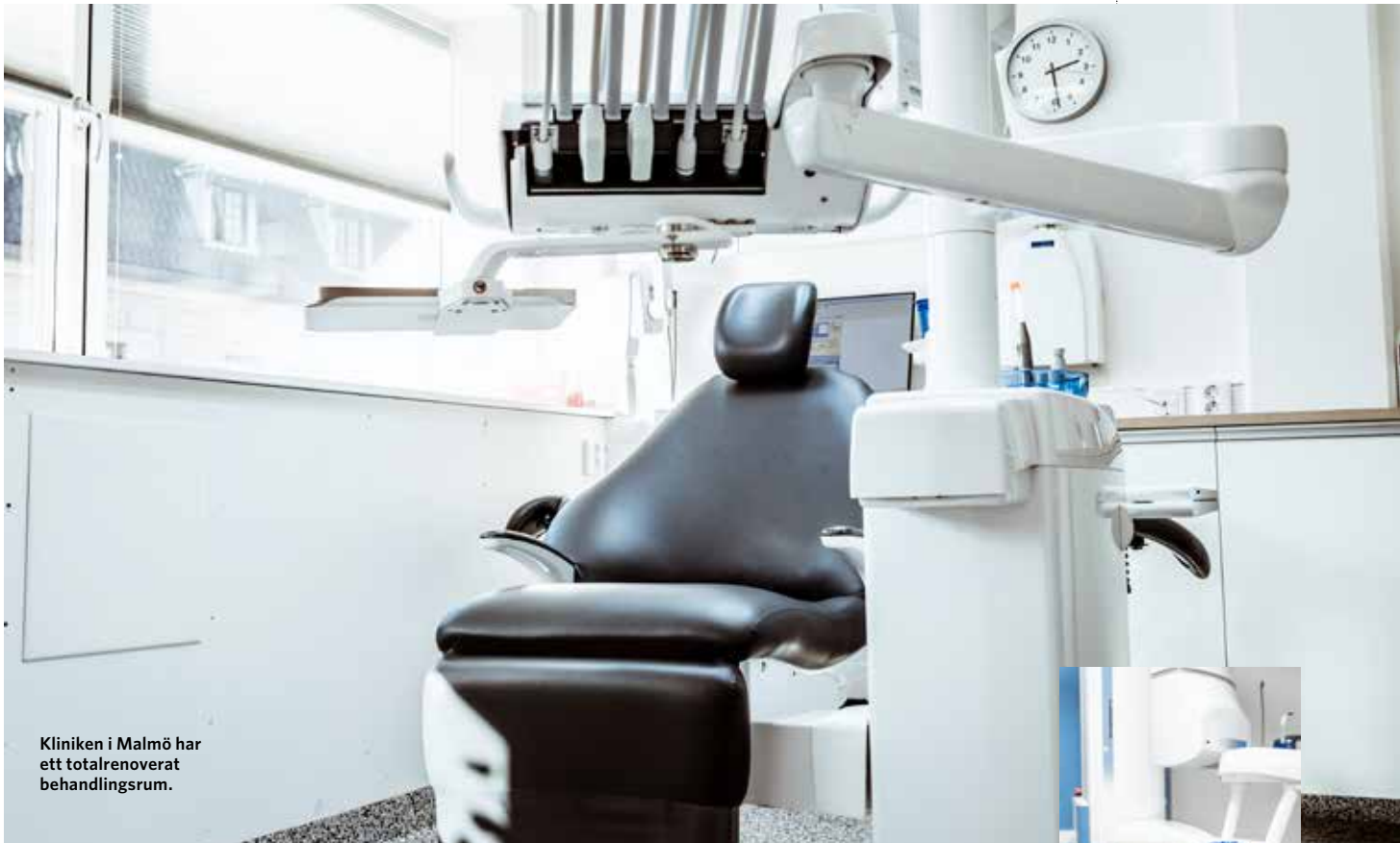
öppen mellan väntrum och personalutrymmen. I dagsläget finns där ett behandlingsrum, men ytterligare ett rum är förberett att inredas när det behovet finns. Idag har de öppet där en halvdag i veckan med planer att utöka öppettiderna allt eftersom. Jan råkade ut för en bilolycka i november och kunde inte arbeta på ett par månader. Det innebar både ett inkomstbortfall och att arbetet hamnade efter. Kölistan växte och utvecklingen av kliniken i Malmö stannade upp. Olyckan fick honom också att fundera och omvärdera saker. Tidigare hade han haft planer på att utöka med ytterligare en klinik, men efter olyckan känns det inte lika aktuellt längre.

- Jag ska aldrig säga aldrig, men i dagsläget räcker det med två kliniker. Jag har alltid tyckt om att ha mycket att göra, och har jobbat över 80 timmar i veckan under långa perioder. Utöver det kliniska arbetet varje vecka tillkommer allt det administrativa med att driva eget.

Samtidigt läste jag en master i ortodonti i Tyskland i tre år. Det var en väldigt intensiv period som man klarar ett tag, men det inte är hållbart i längden. I samband med att jag har fått familj och framförallt nu efter olyckan när jag inser hur sårbart livet är så har jag börjat prioritera om min tid så att jag inte jobbar lika mycket.

Jan växte upp som utlandssvensk i Tyskland. Där gick han en tand-sköterskeutbildning innan han flyttade till Malmö 2005 och började på tandläkarprogrammet. Under utbildningen jobbade han extra på folktandvården och fortsatte att arbeta som tandläkare där efter examen. Men han kände snabbt att det inte passade honom så han startade istället eget och började jobba som konsult på två olika kliniker.

- Jag har nog alltid velat driva egen klinik. Jag hade inte haft samma frihet och samma möjlighet att gå utbildningar om jag jobbat inom det offentliga. Jag trivs inte heller med



Kliniken i Malmö har ett totalrenoverat behandlingsrum.

ett fast 8-17 jobb och har svårt att vara låst i ett arbetssätt som det ofta blir i större organisationer. Som egen kan jag till exempel terapiplanera mer fritt. Jag gillar att se olikheterna hos alla patienter och anpassa vården efter det, säger Jan.

Digitaliserad klinik

Sedan han tog över kliniken i Hörby har han gjort en stegvis renovering. Han började med att måla om där det behövdes och bytte ut utrustningen allteftersom. Bland det första han gjorde var att digitalisera kliniken, från journaler i papperskopior och analog röntgen med mörkertrum till journalsystem och digital röntgen. Han satte också in en panoramaröntgen, som idag har uppgraderats till en CBCT med kefalostat. En del originalmöbler har han behållit. Till exempel de idag retro röda lamporna och väggfasta fätöljerna i väntrummet och skåpinredningen i behandlingsrummen.

- Skåpinredningen är från 1970-talet, men de är praktiska och fungerar fortfa-

rande, de får sitta kvar ett tag till, säger Jan.

Smidigt utan reception

Kliniken har ingen reception, utan bara en digital ankomstregistrering. Det fungerar väldigt smidigt, även om en del patienter är lite ovana med att anmäla sig på en skärm. De har också skapat ett minilabb på kliniken där de exempelvis kan putsa proteser och skapa egna blekskenor.

Källaren till kliniken var tidigare oinredd och där har de idag rymliga personalutrymmen och förråd. Där hjälper han också ibland till att anordna kurser för unga tandläkare som vill komma igång med implantat, bland annat genom liveoperation där kursdeltagarna kan följa med via en skärm vad som sker i behandlingsrummet.

- Det är inte så lätt för en nyexaminerad tandläkare att börja arbeta med implantat. Jag märkte själv efter min utbildning att det inte var så enkelt att komma igång så jag tycker om att kunna hjälpa till med det.



En panoramaröntgen från Planmeca installerades när Jan tog över kliniken i Hörby.



Originalinredning i sterilen som fått stå kvar.

Fortsätter på nästa sida >



Planmecas unitar står både på kliniken i Malmö och i Hörby.



Väntrummet har kvar inredning och möbler från tidigare klinikägare.

Ingen av klinikerna har någon reception, istället finns en digital ankomstregistrering.



Det kan vara svårt att hitta personal till klinikerna. Framförallt till den i Hörby som ligger lite mer på landsbygden, även om det finns fullt fungerande kollektivtrafik från Malmö.

Just nu är det två heltidstandläkare, två hygienister och två sköterskor anställda på klinikerna. Jans kollega Caspar Reuter arbetar som tandläkare på kliniken sedan i höstas. Han gick sin tandläkarutbildning i Tyskland och läste sedan kompletterande utbildning för svensk legitimation. Under tiden arbetade han som sköterska på kliniken och lärde sig svenska på imponerande sex månader. Ytterligare en utlandsutbildad tandläkare arbetar som sköterska på kliniken i väntan på att ska göra kunskapsprovet. Tanken är att hon också ska arbeta som tandläkare på kliniken när hon får sin svenska legitimation.

Alla hjälps åt

Alla på kliniken hjälper till med allting och de arbetar mycket delegerat. Tandsköterskorna gör bland annat undersökningar, puts, polering och preparationer. De har alltid patienten i fokus och hela kliniken hjälps åt för att få bästa resultat.

- Vi försöker alltid att ställa upp för våra patienter och se till att de får vård när de behöver det. Ibland kan det bli lite stressigt när det är många akuttider på samma gång. Men jag tycker mig se en allt större acceptans bland patienterna att det är vård det handlar om, de förstår att vi inte alltid kan vara punktliga och att en behandling ibland kan dra ut på tiden.

Kul på jobbet

Jan tycker att det är roligt och stimulerande med två olika arbetsplatser och omväxlingen som det ger. Det blir olika typer av problem och utmaningar på de olika klinikerna.

- Det är två helt olika kliniker och verksamheter, men vi ger samma vård på båda två. För vissa patienter är det en fördel att kunna få samma tandläkare på två olika orter. Även om det är två olika arbetsplatser är vi ett och samma team. Alla ses under

veckan och vi har väldigt kul på jobbet, det är viktigt med arbetsglädje, säger Jan.

Jan och hans kollegor arbetar aktivt med preventiv tandvård och det kräver ett stort patientflöde. Patientstocken i Hörby följde med när Jan tog över kliniken. Det har varit en ganska hög genomsnittsalder men börjar nu sänkas när kliniken får in fler och fler nya patienter.

- Det här med förebyggande tandvård har varit lite svårt med de äldre patienterna som tidigare aldrig riktigt har blivit tillsagda hur de bör sköta sina tänder. Men nu börjar de lära sig att det är bra, att det inte blir lika dyra räkningar när de kommer hit och de bokar självmant in regelbundna uppföljande besök.

Jan säger att han inte riktigt gillar trenden med kedjor och tycker att det blir lite opersonligt med stora kliniker.

- Jag föredrar mindre verksamheter med ett par tandläkare, när man kommer närmare patienterna. Tyvärr tycker jag att de saknas en stor gemenskap bland alla tandläkare i landet, det känns ibland som att alla olika verksamheter strävar åt olika håll. Det sägs oftast att det finns två läger, att folktandvårdstandläkare bara lagar upp tänderna och privata vill tjäna en massa pengar och gör en krona istället.

Att både vara tandläkare och chef i en och samma person kan vara svårt ibland. Man är bara en person och ska få tiden att räcka till både klinisk tid och administration. Men Jan ångrar inte att han har startat eget. Som egenföretagare kommer det nya utmaningar hela tiden och det är något som driver honom framåt.

- Mina mål förändras hela tiden. Just nu är vi lite underbemannade så mitt närmsta mål för framtiden är att kunna utöka personalen. Jag skulle gärna se vi är ytterligare någon mer tandläkare och tandhygienist och fler assisterande. Det skulle göra att vi kan jobba mer flexibelt på de båda klinikerna och att vi kan öka öppettiderna på Malmökliniken, säger Jan.



Exaclear Genomskinligt avtrycksmaterial i A-silikon

EXACLEAR är helt transparent och återger alla detaljer från tandteknikerns mockup. Den genomskinliga Exaclear ger dig visuell kontroll när du sprutar ned materialet och du kan effektivt ljushärda igenom. Det uppnås bättre härdning av kompositen och därmed reduceras syreinhibitionsskiktet. Det blir också enklare att putsa och polera.

När Exaclear används tillsammans med flytbara komposit, som till exempel G-ænial Universal Injectable, skapas restaurationer som håller samma estetiska nivå som indirekta fasader men på kortare tid, till lägre pris och med färre invasiva åtgärder.

MD169965



Omnichroma En kompositfärg täcker in hela Vita-skalan

En enda kompositfärg som matchar samtliga färger i VITA-skalan (A1-D4). Ger optimal färgmatchning även efter blekning. Omnichroma är en ljushärdande, radiopakt universalkomposit med sfäriska nanofiller (260nm). Den ger ett estetiskt resultat och det är lätt att skulptera och polera till högglans. Som tillägg finns det en blocker som kan behöva användas vid eventuella missfärgningar där det inte är önskvärt att kompositen ska anpassa sin färg utifrån missfärgningen.

Användningsområde: anteriora och posteriora restaurationer. Anpassat för samtliga kariesklasser, inklusive minimala restaurationer eller restaurationer utan preparering.

MD170120

iSy® implantatkit – allt i en förpackning

Kostnadssparande & tidssparande



Miljövänligheter!

Det gröna sortimentet växer allt mer. Här är de senaste produktnyheterna som är tillverkade i mer miljövänliga material.

Bio skyddsförkläde En plastfri skvättis

BIO skyddsförkläde skvättis är producerad i Sverige med svenska råvaror vilket säkerställer hög kvalitet och låga transporter. Det är komposterbart och biologiskt nedbrytbart.

Papperet består av en högkvalitativ så kallad tissue av nyfiber, där massan kommer från skandinavisk skog och är FSC-certifierad. Ett spärrskikt fungerar som en barriär som förhindrar att vätskan tränger igenom. Förklädet är vitt, 370 x 765 mm med fastsättning på axlar och mage.

MD170271

TePe GOOD Tongue Cleaner™ Tungskrapa i biobaserad plast

Nu utökar TePe sitt GOOD-sortiment med en miljövänligare tungrengörare tillverkad av biobaserad plast. Produkten kommer på sikt att ersätta föregångaren TePe Tongue Cleaner. Förutom att TePe tungrengörare nu tillverkas i biobaserat material, delar den samma goda egenskaper som föregångaren. Den förebygger dålig andedräkt genom att effektivt ta bort bakteriebeläggningar på tungan.

MD170527



Opalescence Go patientkit Ny förpackning

Den nya förpackningen har en smart dispenser som gör det möjligt att enkelt ta ut en skena i taget. I varje patientkit ingår numera även en 20 ml tub av Opalescence Whitening tandkräm. Tandblekningens innehåll ändras inte och artikelnummer är samma som tidigare. Under en övergångsperiod kan det finnas både den gamla och den nya förpackningen på vårt lager.

MD149723, MD132787



Lätt att välja färg Filtek Universal

Ljushärdande universal komposit med nanoteknologi, för direkta anteriora och posteriora fyllningar (inklusive ocklusalytor), pelaruppbyggnad, splinting, indirekta fyllningar såsom inlays, onlays och veneers. 8 specialfärger med universal opacitet som täcker de flesta fall. ExtraWhite (XW) för blekta tänder samt Pinq Opaquer (PO) för maskering av metall och missfärgad tandsubstans. Finns som spruta och i kapslar. Kapslarna kan värmas.



Dentply Propex IQ Liten i storlek men stor i prestanda

Apexlokalisator som används optimalt tillsammans med X-Smart IQ trådlösa motor och appen Endo IQ på iPad. Tydlig monitorering av filens progression på iPad-skärmen med möjlighet att anpassa referenspunkt. Apikal reverseringsfunktion - stopp och back när filen når satt referenspunkt. Den kan även användas utan koppling till appen.

MD170311



Wear At Work arbetskläder Nu hos Plandent!

Wear At Work startade år 2016 i Stockholm och skapar plagg som kombinerar stil med komfort och funktion. Kläderna görs i naturmaterial, som låter både plaggen och din kropp att andas. Detta i kombination med en rad funktionella detaljer underlättar ditt arbete och låter dig se både stilig och proffsig ut. Nu kan du beställa från hela Wear At Works sortiment via Plandent. Skicka dina frågor eller order till waw@plandent.se



Ceram.x

Spectra ST LV

Enkel att forma och skulptera

Ceram.x Spectra ST LV kommer att ersätta Ceram.x mono+. Det är en estetisk universalkomposit baserad på den unika SphereTEC® fillerteknologin. Kompositen har hög styrka och är motståndskraftig mot missfärgningar. Den har ett enkelt färgsystem med fem färger som täcker VITA-skalan.

Ceram X Spectra ST LV (låg viskositet) är enkel att skulptera och polera. Användningsområde: för alla kaviteter, posteriort och anteriort.

MD170276-MD170284

Ceram.x

Spectra Effects

Effektfärger för estetiskt krävande fall

Används anteriort (klass III och IV). Den finns i två opaka dentinfärger (D1 och D2) och en translucent emaljfärg (E1) som kombineras med Ceram.x Spectra™ ST (HV/LV) i en förenklad skiktteknik. Den är baserad på SphereTEC® fillerteknologi och är tillgänglig i hög viskositet (HV). MD170285-MD170288



Ever X Flow

Fiberförstärkt bulk

EverX Flow ger en stark bas som hindrar frakturpropagering i tanden, den är tixotrop och binder optimalt till alla kavitetsväggar. Den är lämplig vid pelaruppbyggnad och större restaureringar, i kombination med konventionell komposit som emaljskikt.

EverX Flow kommer i sprutor á 2 ml, med en fin tunn spets. Den finns i två färger: Transparent som kan ljushärdas i 5,5 mm skikt och en dentinfärg som kan ljushärdas i 2 mm skikt, som också ger en mer estetisk fyllning.

MD170231, MD170232

Bluephase G4 Intelligent LED-lampa för bekymmerslös härdning

Härdljuslampa med integrerad radiometer. Passar till ljushärdande material som härdas inom våglängdsområde 385-515 nm.

Lampan har tre valbara härdningstider och två härdningsprogram för olika indikationer; High Power (1200 mW/cm²) samt PreCure (950 mW/cm²). PreCure-programmet används för att enkelt ta bort ljushärdande kompositcement genom att för-härda materialet. Lampan har ett intelligent anti-bländskydd för säker ljushärdning.

Den patenterade polyvision-funktionen hjälper dig att uppnå tillförlitliga härdningsresultat. Det innebär att lampan automatiskt upptäcker rörelser på handstycket under ljushärdningen. Den varnar användaren om olämpligt handhavande genom att vibrera och förlänger exponeringstiden automatiskt med 10 % om det behövs. Om rörelsen förhindrar materialet att härda ordentligt, kommer lampan automatiskt att avbryta exponeringscykeln så att den kan upprepas.

MD169901



Gör kliniken redo inför din semester



TIPS!

Samla alla bruksanvisningar, tekniska manualer, lathundar, rapporter med felmeddelanden (koder), tekniska tips med mera på en bestämd plats, antingen i en fysisk pärm eller digitalt i en mapp som är lätt att hitta.

Om du behöver hjälp är vår serviceavdelning redo att komma till dig under hela sommaren. Du kan nå oss på telefon 08-546 979 30 eller på e-post service@plandent.se

Sommaren står för dörren och de flesta ser fram emot ledighet. På många kliniker kommer utrustningen att stå stilla under semestertiden och då finns det några enkla steg du bör följa innan du stänger kliniken. Det är viktigt att se över, rengöra, och smörja utrustningen innan den ska stå still. Genom att fullfölja dessa enkla steg kan du ha semester med ett gott samvete och veta att utrustningen fungerar som den ska när du är på plats igen.

Instrument

Tvätta, desinficera, smörj och sterilisera alla använda instrument innan semestern. Lämna inte kontaminerade, smutsiga instrument tills efter semestern, då kan de vara svåra att rengöra.

Turbinkoppling

Ta av turbinkopplingen från slangen för att förhindra alg tillväxt. Smörj o-ringarna med silikonfett eller vaselin.

Roterande instrument, lågvarv

Om DAC inte används, spraya lite instrumentspray (t.ex. W&H- eller KaVo-spray). Det förhindrar att borrhylsan fastnar

Micromotor och koppling

Ta bort motorn från slangen, ta av hylsan och rengör den med en mjuk och luddfri trasa. Smörj o-ringarna med silikonfett eller vaselin. Om möjligt, blås igenom kanaler med tryckluft.

Tandsanering pulverbläster, AirFlow eller liknande

Töm pulvret från behållare. Kör enheten utan pulver för att blåsa ut pulver och rengöra enhet och spets. Detta bör du göra dagligen. Du kan med fördel köra spetsen/munstycket i ultraljudsbad.



Unit och amalgamavskiljare

- Uniten har släta rena ytor som du kan desinficera med sprit eller FD322.
- Stolens klädsel tvättar du med mild diskmedelslösning. Ultra Relax-klädsel kan du desinficera med sprit eller FD322.
- Torka av skärmen på tangentbordet, reflektor, glödlampor och liknande med en lätt fuktig trasa.
- Skölj igenom vattenledningarna med mycket vatten både före och efter semestern för att förhindra alg tillväxt.
- Förutom att använda sugslangsrengöring (t.ex. Dürr Orotol Plus) efter varje arbetsdag, ska du använda MD555 vid behov eller minst varje vecka för rengöring av unitens sugsystem (MD555 gäller torra sugsystem).
- Efter semestern, börja med att suga igenom sugsystemet med sugslangsrengöring. Håll lite sugslangsrengöring i fontänskålen, vänta 2-3 minuter och spola sedan med vatten.
- Rengör, kontrollera, och byt eventuellt ut det gula/gröna filtret för sugarna.
- Ta av sugventilerna från slangarna och rengör dessa.
- Kontrollera avfallsskopen och se till att det finns en extra avfallsskopp till amalgamavskiljaren för eventuellt byte. (Gäller avskiljare Dürr CAS1, Combisep, CA4, AZ100 samt Metasys).

Vatten och luft

Det är alltid viktigt att kranar och magnetventiler för vatten till behandlingsrummet och steril är stängda vid dagens slut. Detta är extra viktigt före semestern. Kontrollera att vattenkran och magnetventiler fungerar när de är stängda genom att spola i fontänskålen. Om det kommer vatten är kran eller magnetventil trasig, kontakta i så fall Plandent för service.



Maskinrum

- Kontrollera att kompressorn och sugmotorn är avstängda, att ventilationen är bra och att det inte finns några läckor från luftledningar med mera. Temperaturen i rummet får inte överstiga 40° C när maskinrummet är i drift.
- Kontrollera filter på kompressorn och att indikatorn för torka är blå, och inte röd. Röd indikator betyder fuktig luft i kompressorn. Om så är fallet, kontakta Plandents serviceavdelning.



Autoklav

- Stäng av autoklaven före rengöring och dra ur kontakten från vägguttaget. Se till att kammaren inte är varm.
- Tvätta kammaren med en mjuk, luddfri trasa med alkohol eller diskmedelslösning. Använd inte vassa föremål.
- Töm färskvatten och spillvattentank med avsedd slang.

Diskdesinfektor

- Stäng av vattenkranen till maskinen.
- Kör en tom maskin vid uppstart efter semestern. Detta ska du alltid göra då maskinen stått still mer än en vecka.



DAC

- Stäng av kranen som förser DAC-filtret och DAC med vatten. Töm vattentanken.
- Vid uppstart, slå på vattnet och spola 2-3 liter genom NitraDempanelens tappkran i till exempel en hink.

RESERVEDLAR

Kontrollera att reservdelar som lampor, o-ringar, packningar, säkringar och liknande finns i ditt lager. Se till att ha alla reservdelar på en bestämd plats, då hittar du dem lättare när det dags att byta ut något.

Många fördelar med leasing och hyra

Vad är skillnaden på leasing och hyra? Passar någon av dessa min verksamhet? Vad kan jag leasa? Frågorna kring leasing och hyra är många. Vi har låtit leasingexperterna Fredrik Hannu och Christina Melander hos vår samarbetspartner CHG-Meridian Sweden att svara på några frågor om finansiering och vad man bör tänka på.

I dag är det är vanligt, både inom privata och statliga bolag, att man leasar dental och medicinsk utrustning. Vi kan tydligt se att fler och fler företag är mer rädda om sin kassa och väljer därför leasing eller hyra för sina investeringar.

Ett vanligt misstag som många gör är att de tror att leasing och hyra bara passar företag som har en svag kassa eller är nystartade. Självklart så behöver dessa bolag hjälp av finansiering, men den typ av kundgrupp som ökar mest inom leasing är de med stark kassa.

Vad är skillnaden mellan leasing och hyra?

Det är ingen skillnad på finansiell hyra och finansiell leasing rent bokföringstekniskt eller juridiskt. Men finansiell leasing brukar ha ett restvärde som hyrestagaren är tvungen att erlägga som slutbetalning.

Vid hyresavtal har kunden tre optioner att välja på i samband med att avtalet löper ut;

1. Lämna tillbaka hyrd utrustning.
2. Förvärva hyrd utrustning.
3. Förlänga avtalet årsvis.

De kunder som väljer hyra gör det för att man vid investeringstillfället inte är säker på vad man vill göra med utrustningen då avtalet löper ut flera år senare. Man vill ha frihet att kunna lämna tillbaka hyrd utrustning, förlänga avtalet eller förvärva utrustningen. Vid köp av teknisk utrustning är ofta kunden osäker på hur den tekniska utvecklingen ser ut fem år senare och vill ha frihet att kunna välja den dagen då hyresavtalet löper ut.

Finansiell leasing är mer som en företagsanpassad form av avbetalning, där kunden från början vet att man vill bli ägare till leasad utrustning.

Varför ska jag leasa eller hyra min utrustning när jag kan köpa den?

Det finns bara två sätt att investera. Köp eller leasing. Vid köp tar du hela kostnaden för anskaffningsvärdet

direkt. Vid leasing binder man inte upp sitt kapital i utrustningen, utan du betalar bara för själva funktionen och användningen. Det finns många fördelar med leasing;

- Frigör driftskapital som kan användas till annat som ger bättre avkastning.
- Skatteavdragen blir större för leasing än för lån, då de samlade avskrivningarna vid lånefinansiering är lägre än de totala hyreskostnaderna under hyresperioden.
- Ingen förskottering av moms vid anskaffningstillfället eftersom momsen fördelas över tid.
- Binder inte företagets övriga pantsäkerheter, då vi vanligtvis endast har utrustningen som säkerhet.
- Flexibelt. Hyran kan anpassas till intäkterna, exempelvis vid säsongsvängningar om en klinik är ledig sommartid kan man få betalfritt under juli till augusti då intäkterna sjunker.
- Möjliggör regelbundet byte av omo-



dern utrustning mot modern och effektiv utrustning för de vårdbolag som vill hänga med i den tekniska utvecklingen.

- Nedskrivning av utrustningen i takt med utrustningens värdeminskning.
- Snabbare skattemässig kostnadsredovisning av investeringen.
- Full nyttjanderätt till utrustningen. Det är nyttjanderätten och inte egendomsrätten som utgör grunden för intäkter och överskott.
- Enkel budgetering och bokföring, då du vet månadsavgiften i förväg och hyran kostnadsredovisas i sin helhet.
- Bättre likviditet. Kostnaderna fördelas över den tid som utrustningen används och leder till förtjänst.
- Bättre jämförelsetal i balansräkningen då leasingobjekten vanligtvis inte aktiveras i redovisningen.

Företag som tycker det är viktigt att hänga med i den tekniska utvecklingen väljer ofta leasing, eftersom man kan lämna tillbaka hyrd utrustning och byta till nästa generations teknik och slipper bli stående med äldre utrustning.

Med Plandent kan kunden uppfylla sina hållbarhetsmål eftersom begagnad utrustning tas omhand, putsas upp och ställs ut till ny kund samtidigt som man byter mot nästa generations teknik.

Vilken typ av produkter och tjänster kan jag leasa?

Normalt kan man leasa "hela paketet" såsom mjukvara, licenser, installationskostnad och utbildning. Tumregeln brukar vara att man kan leasa allt utom framtida tjänster som exempelvis service- och underhållsavtal. De ligger normalt utanför leasingavtalet. Däremot kan finansbolaget sköta även faktureringen av exempelvis service och underhållsavtal så att du som kund slipper två fakturor per månad.

Man kan även enkelt lägga till en allriskförsäkring. Normalt har kundens företagsförsäkring en hög självrisk och det är inte helt ovanligt att leasad utrustning är undantag som företagsförsäkringen inte täcker. Vill man säkerställa att inga plötsliga oförutsetta kostnader uppstår kan specifik försäkring vara klokt.

Hur lång är leasingtiden?

Ju längre avtalstid desto lägre hyra. För datorer och IT är tre år normalt eftersom den tekniska utvecklingen rusar framåt. Dentalmedicinsk utrustning håller ofta längre vad gäller funktion, kvalitet och teknisk livstid. Andrahandsvärdet är högre än för exempelvis en bärbar dator. Därför är fem års avtalstid vanligast. Längre avtalstid än fem år är ovanligt eftersom det händer mycket i den tekniska utvecklingen.

När börjar man betala av på sitt leasingavtal?

Normalt är att avtalsstart är per den 1:a i kommande månad efter leverans och installation.

Vad innebär restvärde?

Ett förutbestämt utköpspris som leasingtagaren måste betala i samband med att avtalet löper ut. Restvärdet bör aldrig överstiga det framtida estimerade marknadsvärdet. En produkt som används oftare har ett högre slitage och bör ha ett lägre restvärde än en produkt som används mindre.

Jag har idag ett leasingavtal, kan jag överföra det till en ny köpare av min utrustning?

Ja, du fyller i nuvarande leasingtagare och blivande leasingtagare på en blankett. Sedan gör kreditgivaren sedvanlig kreditprövning och skickar ut överlåtelsehandling där nya leasingtagaren tar över avtalet i sin helhet från önskat brytdatum. Övertagaren kan samtidigt uppgradera och göra tillägg till avtalet om man behöver mer utrustning.

Jag kommer att gå i pension inom några år, är leasing något för mig och vad ska jag tänka på?

Om du planerar att överlåta verksamheten i sin helhet överlåter du leasingavtalet samtidigt. Det är en fördel om den som tar över verksamheten har en god återbetalningsförmåga.



Christina Melander och Fredrik Hannu, leasingexperterna hos vår samarbetspartner CHG-Meridian Sweden

Japp, rostfritt stål kan rosta

Tips för att minska på rostangrepp på instrument

Att jobba i sterilen på en tandvårdsklinik är intressant, omväxlande och klurigt. En av utmaningarna är att lokalen ofta är för trång – flera moment ska utföras med omväxlande smutsigt och rent gods inom en begränsad yta.

Text:
Gunnar Hagström,
hygiensjuksköterska i
Region Örebro län.

Gunnar Hagström har jobbat som chef för en sterilteknisk enhet i Örebro med intresse för rengöring och sterilisering. Han har också anlitats som föreläsare i utbildningen för steriltekniker.

Inom hälso-, sjuk- och tandvården finns rutiner för att hålla en säker hantering av bland annat använd tandvårdsutrustning. I de svenska nationella riktlinjerna förväntas vi uppnå en ”god hygienisk standard” som hälso- och sjukvårdslagen uttrycker det.

Ibland är det lättare sagt än gjort. Men det finns riktlinjer som stöd i arbetet med att förhindra smittspridning.

Vägen till målet är att alla vi som jobbar inom vården identifierar riskmoment som kan ha betydelse för att hindra spridning av smittor. Använda instrument som ska rengöras och desinfekteras utgör en risk.

Vi behöver fråga oss hur vi kan säkerställa processen och att rengöring och desinfektion blir fullt tillfredställande efter varje användning av instrumenten. Att jobba i diskrummet är ett kvalificerat arbete som kräver både träning och god kunskap.

Packa rätt

Redan inne i undersökningsrummet kan instrumentens yta bli påverkad

om brickan med instrument står och väntar för länge på förbehandling och diskprocess. Varje delprocess har betydelse för hur vi ska lyckas med rengöringen.

När en diskdesinfektor används blir processen åtminstone lika vid varje körning om vi lastar likvärdigt i disk-kammaren. Det är viktigt med lastmönstret i diskdesinfektorn, så att det inte blir för tätt mellan brickorna. Du ska placera brickorna så att det blir enligt det typlastmönster som värderas årligen genom validering av själva processen i diskdesinfektorn.

Handhygien

Handhygien är det som vi ibland tycker är enklast. Men det kan inte nog betonas hur viktig den är vid hantering av rengjort och desinfekterat gods.

En av mina käpphästar för att ha koll på att det rena bevaras rent är att efter att jag öppnat luckan på diskdesinfektorn säkerställa att det rena godset tas ut ur maskinen med nydesinfekterade händer och läggs på en nydesinfekterad yta. Det finns annars

en risk för att godset åter blir smutsigt i diskrumsmiljön. Är godset dessutom inte torrt kan eventuella partiklar med bakterier singla ner och hamna på de fuktiga instrumenten som då kan gynna tillväxt av bakterier.

Vad menas med att rostfritt rostas?

Ett rostfritt instrument som har en gnutta rost på sin yta kan faktiskt förstöra ett nytt större fint instrument om de diskas tillsammans. Även ytan på plåtar och insatser i diskdesinfektorn kan ta skada av rostiga instrument. Summan av kardemumman är att instrument inte ska förvaras blött för då tar stålet skada.

I den bästa av världar finns det en torkmodulsinsats i diskdesinfektorn så att när diskprocessen är avslutad är också godset torrt.

Det är inte så vidare bra att hantera det rena godset ytterligare en gång för att torka godset torrt manuellt eller i torkskåp.

En rekommendation är att vid nästa upphandling eller inköp välja en diskdesinfektor med inbyggd torkmodul.



Det är viktigt med rätt rutiner i sterilen för att säkerställa patient-säkerheten.

Spara tid och pengar
på det du förbrukar

ORBIS 

Plandents prisvärda sortiment
med egna kvalitetsvaror



Orbis engångsbägare i många färger



Orbis Dry Wipes, torra torkdukar för ytdesinfektion



Orbis aspiratorrör med "soft touch"-ände, förhindrar fastsugning



Orbis kompress non-woven 4-skikt



Orbis engångsfilter för sugsystem



Orbis desinfektionsvätska för sugsystem, godkänd för Planmecas unitar



Orbis Universal skyddspåse till intraoral kamera.



Orbis Prestige Micro nitrilhandskar, XS - XL, blå och vita



Orbis plastade servetter



Orbis operationsduk steril med hål, semitransparent



Orbis operationsmössa



Orbis nackstödsdydd



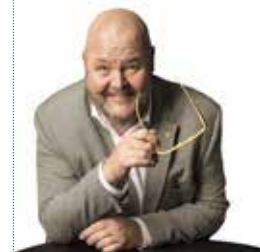
Orbis visir (klar eller färgat)



Orbis munskydd 3-lagers, klass II

Har ni läckage i borr- bryggan eller bakom instrument?

Läcker det i borrbryggan eller mellan kopplingen, motorn och handstycket? Det kan bero på att o-ringarna på koppling eller motor är slitna, eller att hylsan för ljuskällan inte är åtskruvad. O-ringarna bör bytas minst en gång per år.



Servicechefen tipsar

Peder Strid,
servicechef på Plandent



Det ska alltid vara tre stycken o-ringar på motorn.

Om det läcker mellan motorn och vinkelstycket, eller om ni inte får en torr luft vid endast användande av sprayluft ska ni byta dessa tre o-ringar. Byt alltid alla tre samtidigt.



Multiflex-koppling (se bild) - Det ska alltid vara tre större och två mindre o-ringar.

RotoQuick-koppling (ej på bild): Det ska alltid vara två större och en mindre o-ring. Byt alla fem eller tre samtidigt.

Om det inte kommer spray, vatten och luft kan det bero på att ventilen inte står i rätt läge.

Se till att prickarna står mot varandra.



Hoppar turbinvinkelstycket av?

Läcker det mellan koppling och turbin? Det kan bero på hylsan för ljuskällan inte är ordentlig åtskruvad (gäller Multiflex-koppling). Se till att skruva fast den så att det inte blir någon glipa.

RESERV- DELAR

O-ringar kan beställas via reservdelar@plandent.se eller tel. 08-546 97 934. Se artikelnummer nedan.

Lågvarvmotor, Bien-Air
1 st: 16113528
(3-pack)

Lågvarvmotor, KaVo
3 st: 670174

Lågvarvmotor, Minetto
3 st: 92030426

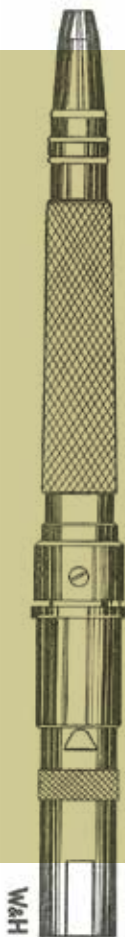
Koppling, W&H RotoQuick
Stor 2 st: 670171
Liten 1 st: 13020602

Koppling KaVo Multiflex
Stor 3 st: 670173
Liten 2 st: 10006037

Då 1954

På bilden syns ett rakt handstycke till försäljning i Forssbergs Dentals produktkatalog från 1954.

I början på 1950-talet fanns det både eldrivna och fotdrivna handstycken som kom upp i hastigheter runt 5 000-6 000 rpm. Under senare delen av 1950-talet samt 1960-talet skedde många förbättringar och det moderna handstycket som vi känner igen idag föddes. Den största utvecklingen var tillkomsten av luftmotorn.



Nu 2019

Genom åren har hand- och vinkelstycken har gått igenom en kontinuerlig utveckling och finns idag i olika modeller anpassade för olika ändamål. De är utformade för precision och effektivitet och är mer behagliga att använda för både tandläkare och patienter. De kan vara antingen luft- eller eldrivna och det finns inbyggda ljuskällor antingen i kopplingen eller direkt i vinkelstycket. Dagens "highspeed"-turbiner körs vanligtvis med cirka 400 000 rpm.



Det var redan över två månader sedan vår privatvattandläkare var nere i Tyskland på den gigantiska dentalmässan i Köln. Han fick möjlighet att följa med tandteknikerna och deras illustra norska tandläkar-

kunder på den traditionella resan i mars månad, en återkommande grabbtrip som inte bara innehöll uppdatering av dentala kompositser, nya slaglod till teknikerna eller senaste nytt inom den digitala världen. Resan handlade också mycket om avsmakning av de aromatiska ölsorterna som serverades i proppfyllda ölstugor, där servitörerna raskt ersatte ett halvt urdruckat ölglas med ett nytt dito, fyllt till brädden av ett skummigt, lervattenfärgat lokalt öl. Servitörerna höll räkningen på tömda öl med ett streck för varje, på ett ölunderrägg!

MÄSSAN VAR SOM SAGT KOLOSSAL med utställningshallar i tre hangarstora plan, rulltrappor kors och tvärs och sinnrika pilar i taken, så att man enkelt skulle hitta till de olika hallarna. Men det var inte så lätt att återfinna varandra igen om en frågvis kollega blivit kvar i någon monter. Dr Cusp tappade bort de gemytliga norska tandläkarna ett antal gånger, och då fick de ringa och sms:a och försöka förklara var man befann sig. Och ortodontin hade verkligen förändrats sedan vår privatvattandläkare gick utbildningen för över 40 år sedan. "Då var det finurliga gummisnoddar som flyttade tänderna - nu är det avancerade plastskenor som byts varannan vecka", konstaterade han. "Det verkar även vara synnerligen bra betalt för att ta två alginatavtryck..." filosoferade han vidare. Men dataprogrammet kostar säkert en hel del, och huvudsaken är att patienterna blir nöjda och vackra som programledare på TV4.

NÄR DR CUSP STARTADE SIN VERKSAMHET behövde han i början bygga upp sitt klientel och få nya patienter hela tiden, och bestämde sig för att annonsera i den vederhäftigaste morgontidningen. Han hittade dock inte sin annons trots febrilt bladdrande, men så såg han att den hamnat felaktigt bland dödsannonserna! Näväl, tidningen stod för sitt misstag och publicerade en ytterligare gång utan kostnad. Sedan förflyt åren med alla trevliga patienter, med lite olika kompanjoner och praktikkadresser, och sista åren arbetade han i kvarteret mitt emot gamla Tandläkarhögskolans klassiska adress. Han pekade ibland på huset som syntes från behandlingsrummet och sa till patienten: "Jag kom inte så långt i livet, bara tvärs över gatan..." Så sant som det var sagt.

NU VAR MAJ MÅNAD KOMMEN med härligt försommarväder och tid för att trimma golfsvingen inför kommande rundor. Viktigt att toppa formen till tandläkartävlingen kort före midsommar, som en klinik så frikostigt bjöd in till varje år. Dr Cusp hade väl för många år sedan varit nära att vinna denna tävling, men på senare år halkat ned i prislistan. En gång för många år sedan på tandläkar-SM, hade han vunnit en välfylld fruktkorg med delikatesser, varuprover från dentalbolagen och med en fin flaska champagne uppstickande i mitten. Året efter var det ny tävling och flera kollegor mindes att Dr Cusp fått denna korg på prisutdelningen och sa: "Var det inte du som vann SM förra året?" Så var det ju inte alls, utan sanningen var att han gissat närmast i en tävling hur många sockerfria Pix-tabletter det låg i en glasburk...

Fast nu var det dags att slå en hink bollar på rangen i solskenet, och fokusera på rak vänsterarm och att vrida på höften...

Trevlig sommar alla!

Bli utbildad och inspirerad med oss



Lär dig mer om
vårdhygien i tandvården

Exklusiv helkväll på
Åbytravet med
leverantörsmingel



Följ med till
ADA FDI World
Dental Congress
i San Francisco

Lär dig Style Italiano,
ett estetiskt koncept
i vardagen



Missa inte våra unika erbjudanden,
nyheter och kurser

- Prenumerera på vårt nyhetsbrev, anmäl dig på www.plandent.se/nyhetsbrev
- Följ oss på Facebook och Instagram



[plandent.se](https://www.instagram.com/plandent.se)



facebook.com/PlandentAB





Nyhet!

PLANMECA COMPACT™ i5

DESIGNED TO LAST – MADE TO PERFORM

- Gör det bekvämt för både tandvårdsteam och patient
- Ett smidigt arbetsflöde – allt är inom räckhåll
- Snabbare rutiner för snabbare patientflöde – alla funktioner för infektionskontroll är inbyggda och välorganiserade i egna fack
- En framtidssäkrad investering som tillgodoser de ökande kraven i dagens tandvård



www.plandent.se
Tel. 08-546 979 00

PLANMECA